

Informacja na temat zaawansowania rzeczowego i finansowego projektu

pt. Rewitalizacja Starego Miasta w Zamościu

Projekt był współfinansowany z Regionalnego Programu Operacyjnego Województwa Lubelskiego na lata 2014-2020, Osi Priorytetowej 13 Infrastruktura Społeczna, Działanie 13.3 Rewitalizacja obszarów miejskich, w formie współfinansowania Unii Europejskiej oraz współfinansowania krajowego z budżetu państwa.

Umowa o dofinansowanie realizacji projektu podpisana została 13.05.2020 r.

Realizacja projektu zakończona została pod koniec grudnia 2023 roku.

Wartość projektu wynosiła ponad 25 mln złotych z czego wydatki kwalifikowalne to ponad 18 mln złotych. Projekt otrzymał dofinansowanie ze środków UE w wysokości 85% wydatków kwalifikowalnych oraz dofinansowanie z budżet państwa w wysokości 10% wydatków kwalifikowalnych, łącznie ponad 17 mln. złotych.

Główny zakres projektu/ zadania projektu:

1. Remont z pracami konserwatorskimi dziedzińca VI Bloku kamienic oraz remont z pracami konserwatorskimi dziedzińca VII Bloku kamienic Starego Miasta w Zamościu.

w ramach zadania wykonane zostało zagospodarowanie dwóch dziedzińców: dziedzińca Bloku VI kamienic mieszczkańskich zawartego między ulicami: Bazyliańską, Ormiańską, Grecką i ul. I.L. Pereca oraz dziedzińca Bloku VII kamienic mieszczkańskich zawartego między ulicami: Bazyliańską, W. Łukasińskiego, L. Zamenhofa i ul. I.L. Pereca na Starym Mieście wraz z odwodnieniem, oświetleniem, małą architekturą i zielenią. Dokonano zmiany w układzie i rysunku posadzek, wykonano klomby, zmieniono układy zieleńców, zasadzono nowe rośliny i wprowadzono małą architekturę.



2. Rewitalizację Bastionu VI Twierdzy Zamość oraz utworzenie Centrum Edukacyjno-Integracyjnego i Klubu Rozwoju Zawodowego w poddaszu Nadszańca K1 wraz z budową systemu monitoringu.

Prace zewnętrzne Bastionu VI polegały na: konserwacji elewacji ceglanej i portali kamiennych wraz z oczyszczeniem krat okiennych, rekultywacji terenu zielonego i uzupełnieniu nawierzchni boiska, budowie

zewnętrznej infrastruktury technicznej: wodociągu, kanalizacji deszczowej, gazociągu, infrastruktury teletechnicznej i monitoringu oraz na wykonaniu nowego dachu obiektu.



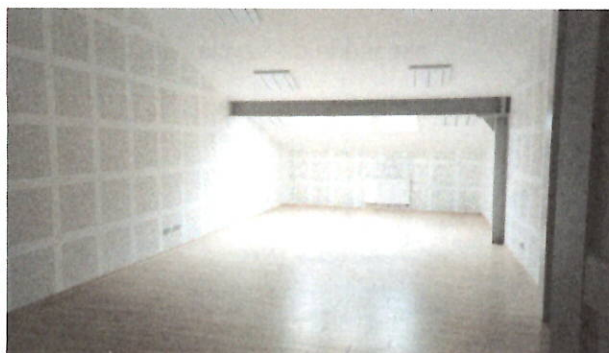
Z kolei wewnątrz obiektu wymienione zostały na nowe wszystkie drzwi wejściowe, zlikwidowane zostały progi i różnice poziomów posadzek przy wejściach, odnowienie zostały klatki schodowe, a w części południowej budynku zamontowana została winda. Dotychczas zasypane ziemią i nieużytkowane poddasze wewnątrz obiektu zostało oczyszczone i poddane remontowi. Wykonane zostały posadzki, ścianki działowe, sanitariaty wraz z wyposażeniem, wentylacja poddasza, wstawiono okna i drzwi.



Pojawiły się nowe pomieszczenia pod przyszłe funkcjonowanie Centrum Edukacyjno-Integracyjnym i Klubu Rozwoju Zawodowego tj.:

- Studio kulinarne
- Studio fotograficzne z ciemnią
- Studio video i teatralne

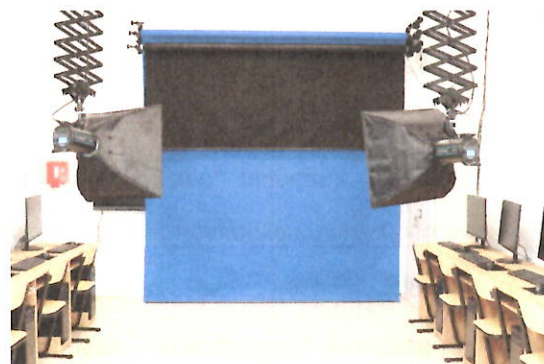
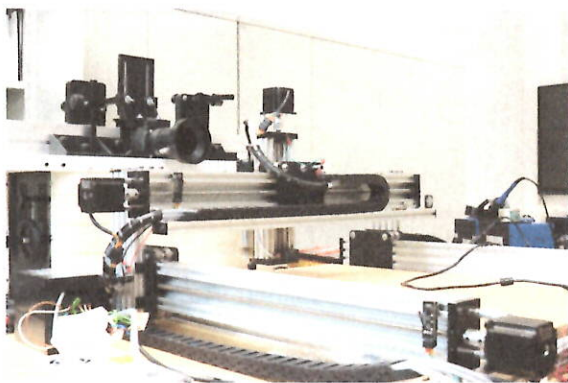
- Studio animacji dla osób starszych
- Sala fitness
- Ośrodek kariery
- Pomieszczenie dla Uniwersytetu III Wieku
- Pracownia do majsterkowania
- Studio artystyczne
- Studio animacji dla dzieci
- Klub Rozwoju Zawodowego



W kolejnym etapie realizacji projektu powstałe pomieszczenia na poddaszu Bastionu VI zostały wyposażone w niezbędny sprzęt i meble o łącznej wartości ponad 1,5 mln zł. Zakupione zostało:

- wyposażenie sportowe - maty, piłki i materace gimnastyczne, stopy, skakanki, ekspandery, gumy, taśmy, hantle, obciążniki, twister, bieżnie, orbitreki, stojaki;
- wyposażenie technologiczne do części gastronomicznej - meble kuchenne ze stali nierdzewnej, zmywarki, kuchenki, lodówki, stoliki i krzesła, drobne AGD: kuchenka mikrofalowa, czajnik, wernik, toster, opiekacz, mikser, maszynka do mięsa, robot kuchenny ponadto garnki, patelnie, zastawa stołowa;
- wyposażenie fotograficzne - zestaw sufitowego zawieszania lamp, zestaw zawieszanych tel fotograficznych, zestaw do fotografii bezcieniowej, zestaw lamp studyjnych, zestaw blend i statywów studyjnych, strumienice z soczewką, zestawy aparatów fotograficznych, światłomierze, wyposażenie do ciemni;
- wyposażenia do pracowni robotyki (narzędzia i sprzęt do majsterkowania) - metalowe szafki, stoły warsztatowe i regały, lampy przemysłowe, wiertarka, frezarka, imadło, stacja lutownicza i rozlutownicza, oscyloskop, odkurzacz przemysłowy, zestaw narzędzi akumulatorowych, pochłaniacz oparów, frezarka, wiertarka, kompresor, narzędzia, wyrzynarka stołowa;
- sprzęt AGD i RTV - pralki, ekspresy do kawy, dystrybutor na wodę, wernik, kostkarka, czajnik, maszyny do szycia, hafciarka, telewizory;
- sprzęt muzyczny i nagłośnieniowy - fortepian, pianino elektryczne, zestawy nagłośnieniowe, bezprzewodowe mikrofony, mikrofony przenośne;

- sprzęt informatyczny - komputery, urządzenia wielofunkcyjne, stacje robocze z monitorem, monitory interaktywne, laptopy, drukarka 3D, ploter laserowy, tablet graficzny;
- meble - krzesła cateringowe, gabinetowe, biurowe i szkolne, fotele, biurka, stoliki, szafy, regały;
- akcesoria do szycia i rękodzieła;
- strzelnica multimedialna;
- urządzenia, gry do animacji, urządzenia do gier mobilnych - stół bilardowy, podłoga interaktywna, stół do cymbergaja, magiczna ściana, gogle VR, symulatory jazdy, maszyna do waty cukrowej, stół do tenisa stołowego, piłkarzki, Zestaw do badmintonu, szachy, również akcesoria do szycia i decupage.



Centrum Edukacyjno-Integracyjne oraz Klub Aktywizacji Zawodowej w czasie roku szkolnego będą wykorzystywane jako pracownie do zajęć praktycznych. Po godzinach pracy szkoły i w okresie ferii funkcjonowała będzie świetlica i centrum multimedialne. Założeniem jest, by Centrum multimedialne, w dobie rozwijającej się na szeroką skalę technologii informacyjnej, stało się miejscem, w którym zarówno uczniowie, jak i lokalni mieszkańcy mieliby możliwość dostępu do najnowszych technologii multimedialnych. Wydzielone pomieszczenie stanowiące świetlicę będzie z kolei miejscem spotkań z miejscowymi artystami, ciekawymi ludźmi świata kultury i nauki. Będą mogły odbywać się tu różne wystawy (np. lokalnych artystów oraz uczniów) czy pozalekcyjne zajęcia artystyczne. Z kolei w powstałym zapleczu kuchennym młodzież będzie mogła rozwijać swoje zainteresowania kulinarne, czy organizować różne warsztaty związane ze zdrowym żywieniem.

Dodatkowo poza projektem, w ramach środków własnych miasta wykonana została wentylacja mechaniczna całego obiektu Nadszańca K1 Bastionu VI (łącznie wartość prac: 1 127 513,66 zł) oraz prace polegające na dostosowaniu obiektu do aktualnych przepisów przeciwpożarowych (łącznie wartość prac: 576 633,94 zł).

3. Utworzenie terenu rekreacyjnego o charakterze ogólnodostępnym dla dzieci, młodzieży i dorosłych przy Parku Miejskim: placu zabaw z siłownią zewnętrzną oraz skate parku.

Zadanie obejmowało budowę placu zabaw z siłownią zewnętrzną wraz z zagospodarowaniem terenu rekreacyjnego o charakterze ogólnodostępnym dla dzieci, młodzieży i dorosłych oraz budowę skate parku wraz z zagospodarowaniem terenu rekreacyjno-sportowego.

Plac zabaw z zewnętrzną siłownią:

Utworzona została przestrzeń rekreacyjno-sportowa na dotychczas niezagospodarowanym terenie, pomiędzy parkiem miejskim a kortami tenisowymi. Wybudowano urządzenia zabawowe, uwzględniające strukturę wiekową użytkowników, ich potrzeby i bezpieczeństwo użytkowania. Urządzenia zabawowe to zestawy modułowe składające się z elementów ślizgowych, wspinaczkowych, siatek i przepłotni. Wykonane zostały z drewna, w naturalnej kolorystyce. Nawierzchnia terenu wykonana została z materiałów „bezpiecznych” – z piasku w strefie dla najmłodszych użytkowników oraz z wylewanego tworzywa na pozostałej części zagospodarowanego terenu. W towarzystwie placu zabaw wykonane zostały urządzenia siłowe m. in. orbiterek, rowerek, wyciąg górny. Wszystkie elementy zabawowe i siłowe posiadają atesty i certyfikaty bezpieczeństwa. Pojawiły się elementy małej architektury parkowej: ławki – 6 szt., kosze na śmieci – 2 szt., tablica z regulaminem użytkowania urządzeń.

Skate park:

Obok placu zabaw utworzona została przestrzeń rekreacyjno-sportowa do uprawiania sportów wyczynowych czyli skate park. Na nawierzchni w formie gładkiej, żelbetowej płyty pojawiły się wyprofilowane przeszkody i stalowe poręcze, przystosowane do jazdy na deskorolkach, rolkach, hulajnogach i rowerach. Tu również pojawiła się infrastruktura towarzysząca tj. ławki – 10 szt., ławki z modułem USB – 2 szt., kosze na śmieci – 4 szt., tablica z regulaminem, stojak na rowery.

Na utworzonym terenie wykonane zostało oświetlenie parkowe oraz chodniki z nawierzchni mineralnej, ułatwiające dojście do skate parku oraz placu zabaw. Cały obszar inwestycji jest dostępny bezpośrednio z istniejących ciągów komunikacyjnych. Dodatkowo wykonany został monitoring terenu.



4. Utworzenie toru modelarskiego na terenach fortecznych przy Bastionie VI.

Utworzony został pełnowymiarowy tor modelarski do rozgrywania zawodów modeli latających akrobacyjnych klasy F2B na uwięzi oraz do bicia rekordów prędkości modeli latających.

Może być wykorzystywany do treningów i rozgrywania zawodów w konkurencjach łyżworolek i deskorolek, a także do rozgrywania zawodów modeli zdalnie sterowanych statków powietrznych, samochodów i pojazdów gąsienicowych.

Tor wykonany został z nawierzchni betonowej wodoprzepuszczalnej.



5. Budowa systemu monitoringu na terenie Starego Miasta oraz Plant.

W ramach zadania wybudowany został system monitoringu Starego Miasta w Zamościu oraz terenu osiedla Planty, obejmujący:

- budowę kanalizacji teletechnicznej wraz ze studniami teletechnicznymi, budowę kabli transmisyjnych, budowę urządzeń systemu monitoringu i bezprzewodowego dostępu do internetu (budowa zewnętrznej szafy monitoringu, wymianę istniejącej szafy w budynku Peowiaków 68a, budowa punktów kamerowych (8 szt.) i hotspotów (2 szt.)) oraz budowę zasilania w energię elektryczną urządzeń monitoringu – teren osiedla Planty oraz

- budowę teletechnicznej infrastruktury monitoringu terenu wraz z zasilaniem elektrycznym na terenie ulic: Bazyliańska, Pereca, Ormiańska, Grodzka, Grecka, Staszica, Żeromskiego, Akademicka (w tym 31 szt. kamer)- teren Starego Miasta.



6. Nadzór inwestorski.

Zadanie obejmowało pełnienie kompleksowego, wielobranżowego nadzoru inwestorskiego nad prowadzonymi pracami budowlanymi w zakresie wykonania rewitalizacji Bastionu VI Twierdzy Zamość oraz utworzenia Centrum Edukacyjno-Integracyjnego i Klubu Rozwoju Zawodowego w poddaszu Nadszańca K1 wraz z budową systemu monitoringu, remontu z pracami konserwatorskimi dziedzińca VI Bloku kamienic oraz remont z pracami konserwatorskimi dziedzińca VII Bloku kamienic Starego Miasta w Zamościu, w zakresie utworzenia terenu rekreacyjnego o charakterze ogólnodostępnym dla dzieci, młodzieży i dorosłych przy Parku Miejskim: placu zabaw z siłownią zewnętrzną oraz skate parku, utworzenia toru modelarskiego na terenach fortecznych przy Bastionie VI oraz w zakresie wykonania systemu monitoringu na terenie Starego Miasta oraz Plant.

7. Promocja projektu.

Zadanie obejmowało działania informacyjno-promocyjne, w tym m.in.: tablice informacyjne, stałe tablice pamiątkowe wykonane w miejscu realizacji inwestycji, podstrona internetowa, kampania promocyjna w internecie, artykuły prasowe.

Zadanie niekwalifikowalne – do projektu na etapie wnioskowania wpisane zostały 2 zadania, które przed podpisaniem umowy na dofinansowanie zostały wyłączone do wydatków niekwalifikowanych, ze względu na to, iż otrzymały korzystniejsze dofinansowanie z innych źródeł finansowych:

Przebudowa ulicy Łukasińskiego i Placu Stefanidesa oraz zewnętrzna infrastruktura techniczna.

Zadanie obejmuje przebudowę ulicy Łukasińskiego (od km 0+000,00 do km 0+461,51) oraz przyległego Placu Stefanidesa. Rozwiązania przyjęte w projekcie przewidują poprawę bezpieczeństwa modernizowanego odcinka ulicy oraz rewitalizację przestrzeni publicznych. Zadanie obejmuje ponadto

budowę zewnętrznej infrastruktury technicznej - wodociągu, kanalizacji deszczowej, oświetlenia, przebudowę gazociągu, budowę monitoringu oraz przebudowę kanalizacji kablowej.

Rozliczenie finansowe projektu wg. wniosku o dofinansowanie:

Lp.	Zadanie projektu:	Wartość zadania:	Wartość kwalifikowalna:	Dofinansowanie:	Koszty niekwalifikowalne:
1.	Przebudowa ulicy Łukasińskiego i Placu Stefanidesa	4 678 463,17	0	0	4 678 463,17
2.	Utworzenie terenu rekreacyjnego o charakterze ogólnodostępnym	4 219 941,61	4 219 941,61	4 008 944,52	0
3.	Utworzenie toru modelarskiego na terenach fortecznych przy Bastionie VI	137 496,78	137 496,78	130 621,94	0
4.	Budowa systemu monitoringu	1 199 250,00	1 199 250,00	1 139 287,50	0
5.	Nadzór inwestorski	356 700,00	356 700,00	338 865,00	0
6.	Promocja	49 000,00	49 000,00	46 550,00	0
7.	Zarządzanie projektem	146 880,00	146 880,00	139 536,00	0
8.	Zewnętrzna infrastruktura techniczna	2 020 203,09	0	0	2 020 203,09
9.	Studium wykonalności Rewitalizacja Bastionu VI	19 680,00	19 680,00	18 696,00	0
10.	Twierdzy Zamość oraz utworzenie Centrum Edukacyjno-Integracyjnego wraz z wyposażeniem	11 177 142,99	11 177 142,99	10 618 285,80	0
11.	Remont dziedzińca VI Bloku kamienic dziedzińca VII Bloku kamienic	1 256 269,09	1 256 269,09	1 193 455,63	0
	RAZEM:	25 261 026,73	18 562 360,47	17 634 242,39	6 698 666,26

DYREKTOR WYDZIAŁU

 mgr Tomasz Kossowski