

ZATWIERDZAM:

Z up. Prezydenta Miasta

Marek Kudela
Zastępca Prezydenta Miasta

I N F O R M A C J A

o stanie realizacji zadań oświatowych w jednostkach prowadzonych przez miasto Zamość, w tym o wynikach egzaminów, działań podejmowanych przez szkoły nakierowanych na kształcenie uczniów ze specjalnymi potrzebami edukacyjnymi oraz nadzorze pedagogicznym sprawowanym przez kuratora oświaty za rok szkolny 2023/2024

Opracował:
Wydział Oświaty
Urzędu Miasta Zamość

Zamość-październik-2024 r.

SPIS TREŚCI

I Wstęp	3
II Stan realizacji zadań oświatowych w r. szk. 2023/2024	3
1. Sieć szkół i placówek	3
2. Wychowanie przedszkolne (bez przedszkoli specjalnych)	3
3. Kształcenie ogólne - szkoły młodzieżowe	4
3.1 Podstawowe (bez szkół specjalnych)	4
3.2 Ponadpodstawowe ogólnokształcące	5
4. Kształcenie zawodowe - szkoły młodzieżowe	6
4.1 Branżowa Szkoła I Stopnia	6
4.2 Technikum	6
5. Kształcenie specjalne	8
6. Szkoły policealne	9
7. Kształcenie dorosłych	9
8. Placówki pomocnicze oświaty	10
8.1 Młodzieżowy Dom Kultury	10
8.2 Poradnia Psychologiczno-Pedagogiczna	10
8.3 Bursy i internaty	10
8.4 Centrum Kształcenia Zawodowego Nr 1	11
9. Wyniki egzaminów	11
9.1 Wyniki egzaminu ósmoklasisty	11
9.2 Wyniki egzaminu maturalnego	18
9.3 Wyniki egzaminu zawodowego	27
III Nadzór pedagogiczny sprawowany przez Kuratora Oświaty w Lublinie	32
Kontrole doraźne	32

I Wstęp

Materiał opracowano w związku z ustawowym obowiązkiem poinformowania Rady Miasta o realizacji zadań oświatowych w jednostkach prowadzonych przez miasto Zamość, w tym o wynikach egzaminów, działań podejmowanych przez szkoły nakierowanych na kształcenie uczniów ze specjalnymi potrzebami edukacyjnymi oraz nadzorze pedagogicznym sprawowanym przez kuratora oświaty za poprzedni rok szkolny (art. 11 ust. 7 Ustawy z dnia 14 grudnia 2016 r. - Prawo oświatowe - t.j. Dz. U. z 2024 r. poz. 737 z późn. zm.). Informację sporządzono w oparciu o bazy systemu informacji oświatowej, dane Okręgowej Komisji Egzaminacyjnej w Krakowie, dane SEO (Systemu Ewaluacji Oświaty), dane Kuratorium Oświaty w Lublinie i dane z jednostek oświatowych prowadzonych przez Miasto Zamość.

II Stan realizacji zadań oświatowych w r. szk. 2023/2024

1. Sieć szkół i placówek

Miasto Zamość było organem prowadzącym dla:

- 13 przedszkoli (Nr 1, 2, 4, 5, 6, 7, 8, 9, 10, 12, 13, 14 i 15) – zadanie finansowane ze środków własnych i dotacji celowej oraz subwencji (w zakresie wychowanków niepełnosprawnych i dzieci 6-letnich),
- 8 szkół podstawowych (Nr 2, 3, 4, 6, 7, 8, 9, 10) – zadanie finansowane z subwencji oświatowej gminy,
- 10 szkół i zespołów szkół ponadpodstawowych: I, II i III Liceum Ogólnokształcące, Zespół Szkół Ponadpodstawowych Nr 1 (Technikum Nr 1, Branżowa Szkoła I Stopnia Nr 6), Zespół Szkół Ponadpodstawowych Nr 2 (Technikum Nr 2, Branżowa Szkoła I Stopnia nr 2 i Branżowa Szkoła II Stopnia Nr 2), Zespół Szkół Ponadpodstawowych Nr 3 (Technikum Nr 3, IV Liceum Ogólnokształcące, Szkoła Branżowa I Stopnia Nr 3), Zespół Szkół Ponadpodstawowych Nr 4 z Oddziałami Integracyjnymi (Technikum Nr 4, V Liceum Ogólnokształcące, Branżowa Szkoła I Stopnia Nr 4, Branżowa Szkoła II Stopnia Nr1, Szkoła Policealna Nr 4) i Zespół Szkół Ponadpodstawowych Nr 5 (Technikum Nr 5, VII Liceum Ogólnokształcące, Branżowa Szkoła I Stopnia Nr 5, internat), Centrum Kształcenia Zawodowego Nr 1, Centrum Kształcenia Zawodowego i Ustawicznego (Szkoła Podstawowa Nr 1, Liceum Ogólnokształcące dla Dorosłych, Szkoła Policealna Nr 1, Centrum Kształcenia Zawodowego Nr 2 i Centrum Kształcenia Ustawicznego) - zadanie finansowane z subwencji oświatowej powiatu,
- Specjalnego Ośrodka Szkolno-Wychowawczego (Przedszkole Nr 3 Specjalne, Szkoła Podstawowa Nr 11, Branżowa Szkoła I Stopnia Nr 1, Szkoła Przystosowująca do Pracy i internat) - zadanie finansowane z subwencji oświatowej powiatu,
- 2 burs międzyszkolnych (Nr 1 i 2) - zadanie finansowane z subwencji oświatowej powiatu,
- Młodzieżowego Domu Kultury - zadanie finansowane z subwencji oświatowej powiatu,
- Poradni Psychologiczno-Pedagogicznej Nr 1 - zadanie finansowane z subwencji oświatowej powiatu,
- Szkolnego Schroniska Młodzieżowego - zadanie finansowane z subwencji oświatowej powiatu.

2. Wychowanie przedszkolne (bez przedszkoli specjalnych)

W ubiegłym roku szkolnym do 23 przedszkoli w M. Zamość uczęszczało 2408 (poprzednio 2442) wychowanków i 13 wychowanków do punktu przedszkolnego, z tej liczby do publicznych przedszkoli prowadzonych przez M. Zamość uczęszczało przeciętnie 1840 dzieci (poprzednio 1863 dzieci), w tym objętych kształceniem „0” było 556 dzieci 6-letnich i starszych (30,2% chodzących do przedszkoli). Do przedszkoli uczęszczało 44 obywatele Ukrainy. Przeciętnie w oddziale było 24,5 (poprzednio 24,5) dzieci. Liczbę dzieci i oddziałów przedstawia tabela:

	Przedszkole Nr													ogółem
	1	2	4	5	6	7	8	9	10	12	13	14	15	
Liczba oddziałów	3	5	5	6	5	5	6	5	8	6	6	7	8	75
Liczba dzieci	74	128	124	149	126	102	150	127	203	151	132	175	199	1840
Liczba dzieci na oddział	24,7	25,6	24,8	24,8	25,2	20,4	25,0	25,4	25,4	25,2	22,0	25,0	24,9	24,5

dane SIO na dz.31.03.2024r.

W przedszkolach było 465 dzieci 5-letnich (25,3% wychowanków), 416 dzieci 4-letnich (22,6%), 392 dzieci 3-letnich (21,3%) i 11 dzieci w wieku poniżej trzech lat (0,6%). Wychowanków mieszkających poza granicami miasta było 81. Do przedszkoli uczęszczało 65 dzieci niepełnosprawnych w tym 7 z niepełnosprawnościami sprzężonymi. Wśród niepełnosprawnych było: 3 słabosłyszących, 1 słabowidzący, 17 z niepełnosprawnością intelektualną w stopniu lekkim, 3 z niepełnosprawnością intelektualną w stopniu umiarkowanym, 1 z niepełnosprawnością intelektualną w stopniu znacznym, 27 z niepełnosprawnością ruchową (w tym z afazją) i 20 z autyzmem (w tym z zespołem Aspergera). Niektóre dzieci były objęte dodatkowo zajęciami specjalistycznymi: 74 rewalidacją, 61 zajęciami korekcyjno-kompensacyjnymi, 416 logopedycznymi, 233 zajęciami o charakterze terapeutycznym, 260 zajęciami rozwijającymi kompetencje emocjonalno-społeczne, 578 poradami i konsultacjami. W poszczególnych rodzajach zajęć rozwijających zainteresowania i uzdolnienia uczestniczyło: 40 w kołach artystycznych oraz 15 w innych kołach. **Wypadkowość wyniosła 0,3% wychowanków.**

3. Kształcenie ogólne – szkoły młodzieżowe

3.1. Podstawowe (bez szkół specjalnych)

W 11 szkołach podstawowych działających w M. Zamość naukę pobierało 4638 (poprzednio 4962) uczniów, z tej liczby do szkół podstawowych prowadzonych przez Miasto Zamość uczęszczało 3901 (poprzednio-4191) dzieci. W szkołach prowadzonych przez Miasto Zamość uczyło się 91 obywateli Ukrainy. Liczbę uczniów i oddziałów przedstawia tabela:

Klasa	Szkoła Podstawowa Nr									razem
	2	3	4	6	7	8	9	10		
I	76	94	63	53	50	72	58	29	495	
II	82	91	77	41	68	62	66	35	522	
III	72	84	57	39	76	60	77	38	503	
IV	79	84	72	56	66	73	43	33	506	
V	66	103	62	48	79	66	64	26	514	
VI	69	103	67	55	78	74	68	35	549	
VII	83	86	81	69	59	76	74	40	568	
VIII	24	57	30	31	19	29	34	20	244	
Ogółem uczniów	551	702	509	392	495	512	484	256	3901	
Liczba uczniów niepromowanych	1	3	1	2	2	5	4	4	22	
Liczba oddziałów	24	30	22	17	20	22	20	14	169	
Liczba uczniów na oddział	22,96	23,40	23,14	23,06	24,75	23,27	24,20	18,29	23,08	

dane SIO na dz.31.03.2024r.

Przeciętnie w oddziale uczyło się 23,08 uczniów (od 18,29 w SP 10 z Oddziałami Integracyjnymi do 24,75 w SP 7); w klasach I uczyło się 12,7% uczniów, w klasach II – 13,4%, w klasach III -12,9%, w klasach IV – 13,0%, w klasach V – 13,2%, w klasach VI – 14,1%, w klasach VII – 14,5% i w klasach VIII – 6,2%. W ub.r. szkolnym 0,56 % uczniów nie otrzymało promocji do następnej klasy (największy odsetek w SP10 – 1,5%). Poza granicami miasta mieszkało 11,68% uczniów (najwyższy odsetek w SP6-18%). Do świetlicy uczęszczało 1217 uczniów (31,2% uczniów). Uczniów wymagających kształcenia specjalnego w szkołach było 148 w tym 25 z niepełnosprawnościami sprzężonymi. Wśród niepełnosprawnych było: 5 słabowidzących, 1 niewidzący, 2 niesłyszących, 11 słabosłyszących, 50 z niepełnosprawnością intelektualną w stopniu lekkim, 16 z niepełnosprawnością intelektualną w stopniu umiarkowanym, 1 z niepełnosprawnością intelektualną w stopniu znacznym, 31 z niepełnosprawnością ruchową (w tym z afazją), 46 z autyzmem (w tym z zespołem Aspergera) i 10 zagrożonych niedostosowaniem społecznym. Zajęciami specjalistycznymi objęto: 137 uczniów rewalidacją, 551 zajęciami dydaktyczno-wyrównawczymi, 365 korekcyjno-kompensacyjnymi, 127 logopedycznymi, 38 innymi o charakterze terapeutycznym i 197 rozwijającymi kompetencje emocjonalno-społeczne. W zajęciach związanych z wyborem kierunku kształcenia, planowaniem kształcenia i kariery zawodowej uczestniczyło – 701 uczniów, poradami i konsultacjami objęto 644 uczniów oraz zajęciami rozwijającymi umiejętności uczenia się – 102 uczniów. W poszczególnych rodzajach zajęć rozwijających zainteresowania i uzdolnienia uczestniczyło: 25 uczniów w kołach informatycznych, 1145 w kołach przedmiotowych, 177 w kołach artystycznych, 198 w kołach sportowych, 77 w kołach turystyczno-krajoznawczych oraz 538 w innych kołach. Wypadkowość wyniosła **7,22%** uczniów (największy odsetek wystąpił w **SP 10 – 15,5%**).

3.2. Ponadpodstawowe ogólnokształcące

W 11 liceach ogólnokształcących w Zamościu uczyło się 4069 (poprzednio 3844) uczniów, z tej liczby do liceów ogólnokształcących prowadzonych przez Miasto Zamość uczęszczało 3195 (poprzednio 2996 uczniów). Do LO prowadzonych przez Miasto Zamość uczęszczało 6 obywateli Ukrainy. Liczbę uczniów i oddziałów przedstawia tabela:

Klasa	I LO	II LO	III LO	IV LO w ZSP3	V LO w ZSP4	VII LO w ZSP5	Razem
I	263	252	222	104	0	63	904
II	292	244	226	105	21	62	950
III	208	175	193	64	0	52	692
IV	186	197	177	45	0	44	649
Ogółem uczniów	949	868	818	318	21	221	3195
Liczba uczniów niepromowanych	1	16	1	1	1	4	24
Liczba oddziałów	31	28	29	10	1	8	107
Liczba uczniów na oddział	30,61	31,00	28,21	31,80	21,0	27,63	29,86

dane SIO na dz.31.03.2024r.

Przeciętnie w oddziale uczyło się 29,86 uczniów (od 21,0 w V LO do 31,8 w IV LO); w klasach I uczyło się 28,3% uczniów, w II – 29,7%, w III – 21,7% i w IV – 20,3%. W ub.r. szkolnym 0,76% uczniów nie otrzymało promocji do następnej klasy (najwięcej w V LO – 4,34%). Poza granicami miasta mieszkało 66,06% uczniów (największy odsetek w VII LO – 82,1%). Uczniów wymagających kształcenia specjalnego w szkołach było 10 w tym 1 z niepełnosprawnościami sprzężonymi. Wśród niepełnosprawności było: 4 słabowidzących, 3 z autyzmem (w tym z zespołem Aspergera) i 4 z niepełnosprawnością ruchową (w tym z afazją). Część uczniów była objęta dodatkowo zajęciami specjalistycznymi: 11 rewalidacją, 939 zajęciami dydaktyczno-wyrównawczymi, 2668 rozwijającymi

kompetencje emocjonalno-społeczne oraz 2099 zajęciami związanymi z wyborem kierunku kształcenia, planowaniem kształcenia i kariery zawodowej. Poradami i konsultacjami objęto 741 uczniów oraz zajęciami rozwijającymi umiejętności uczenia się – 810 uczniów. W poszczególnych rodzajach zajęć rozwijających zainteresowania i uzdolnienia uczestniczyło: 39 w kołach informatycznych, 778 w kołach przedmiotowych, 179 w kołach artystycznych, 185 w kołach sportowych i 546 w innych kołach. Wypadkowość wyniosła 2,1% (największy odsetek wystąpił w **VII LO – 6,1%**).

4. Kształcenie zawodowe – szkoły młodzieżowe

4.1. Branżowa Szkoła I Stopnia

Do 4 branżowych szkół I stopnia uczęszczało 660 (poprzednio 620) uczniów, z tej liczby do szkół prowadzonych przez Miasto Zamość - 263 uczniów (poprzednio 228) w tym 3 obywateli Ukrainy. Liczbę uczniów i oddziałów przedstawia tabela:

Klasa	Branżowa Szkoła I Stopnia Nr		Razem
	2	4	
I	24	72	96
II	30	66	96
III	28	43	71
Ogółem uczniów	82	181	263
Liczba uczniów niepromowanych	2	10	14
Liczba oddziałów	3	8	11

dane SIO na dz.31.03.2024r

Przeciętnie w oddziale uczyło się 23,91 uczniów. w klasach I uczyło się 36,5% uczniów, w II – 36,5% i w III-27%. W ub.r. szkolnym 4,2% uczniów nie otrzymało promocji do następnej klasy. Spoza granic miasta pochodziło 74,7% uczniów. Uczniów wymagających kształcenia specjalnego w szkołach było 26 w tym 3 z niepełnosprawnościami sprzężonymi. Wśród niepełnosprawności było: 2 słabosłyszący, 6 z autyzmem (w tym z zespołem Aspergera), 17 z niepełnosprawnością intelektualną w stopniu lekkim, 3 z niepełnosprawnością ruchową (w tym z afazją) i 1 zagrożony niedostosowaniem społecznym. Część uczniów była objęta dodatkowo zajęciami specjalistycznymi: 25 rewalidacją, 11 zajęciami dydaktyczno-wyrównawczymi, 4 zajęciami korekcyjno-kompensacyjnymi, 7 logopedycznymi, 1 innymi o charakterze terapeutycznym, 4 rozwijającymi kompetencje emocjonalno-społeczne oraz poradami i konsultacjami objęto 128 uczniów. W poszczególnych rodzajach zajęć rozwijających zainteresowania i uzdolnienia uczestniczyło 20 uczniów. Wypadkowość wyniosła 1,4%.

Uczniowie kształceni byli w następujących zawodach:

	Szkoła Branżowa I Stopnia Nr		razem
	2	4	
Mechanik pojazdów samochodowych	47		47
Elektromechanik pojazdów samochodowych	35		35
Fryzjer		51	51
Kucharz		56	56
Monter zabudowy i robót wykończ. w budownictwie		74	74

dane SIO na dz.31.03.2024r

4.2 Technikum

W 9 technikach na terenie Zamościa uczyło się 3628 (poprzednio 3555) uczniów, z tej liczby do techników prowadzonych przez M. Zamość uczęszczało 3110 (poprzednio 3062 uczniów) w tym 7 obywateli Ukrainy. Liczbę uczniów i oddziałów przedstawia tabela:

Klasa	Technikum Nr					razem
	1	2	3	4	5	
I	267	81	215	87	100	750
II	257	122	192	100	131	802
III	166	61	140	54	69	490
IV	186	52	147	59	67	511
V	183	65	188	55	66	557
Ogółem uczniów	1059	381	882	355	433	3110
Liczba uczniów niepromowanych	14	9	10	8	1	42
Liczba oddziałów	36	16	31	15	18	116

dane SIO na dz.31.03.2024r

Przeciętnie w oddziale uczyło się 26,81 uczniów (od 23,67 w Technikum Nr 4 do 29,42 w Technikum Nr 1); w klasach I uczyło się 24,11% uczniów, w II – 25,79%, w III – 15,76%, w IV – 16,43 i w V- 17,91% uczniów. W ub.r. szkolnym 1,3% uczniów nie otrzymało promocji do następnej klasy (najwięcej w T2 – 2,2%). Spoza granic miasta pochodziło 76,6% uczniów. Uczniów wymagających kształcenia specjalnego w szkołach było 34 w tym 1 z niepełnosprawnościami sprzężonymi. Wśród niepełnosprawnych było: 4 słabosłyszących, 1 słabowidzący, 4 z niepełnosprawnością ruchową (w tym z afazją), 6 z niepełnosprawnością intelektualną w stopniu lekkim, 19 z autyzmem (w tym z zespołem Aspergera) i 1 zagrożony niedostosowaniem społecznym. Część uczniów była objęta dodatkowo zajęciami specjalistycznymi: 28 rewalidacją, 617 zajęciami dydaktyczno-wyrównawczymi, 12 zajęciami korekcyjno-kompensacyjnymi, 6 logopedycznymi, 2 innymi zajęciami o charakterze terapeutycznym, 17 rozwijającymi kompetencje emocjonalno-społeczne, 505 w zajęciami związanymi z wyborem kierunku kształcenia, planowaniem kształcenia i kariery zawodowej, poradami i konsultacjami objęto 828 uczniów oraz zajęciami rozwijającymi umiejętności uczenia się – 161 uczniów. W poszczególnych rodzajach zajęć rozwijających zainteresowania i uzdolnienia uczestniczyło: 13 w kołach informatycznych, 43 uczniów w kołach przedmiotowych, 47 w kołach artystycznych, 35 w kołach sportowych oraz 91 w innych kołach. **Wypadkowość wyniosła – 1,5% (największy odsetek wystąpił w T 2 - tj. 2,7%).**

Uczniowie kształceni byli w następujących zawodach:

	Technikum Nr					Razem
	1	2	3	4	5	
Technik elektryk			226			226
Technik elektronik			130			130
Technik informatyk	103		354	116		573
Technik programista	94		159			253
Technik energetyk			13			13
Technik technologii żywności				72		72
Technik żywienia i us. gastronomicznych		29			72	101
Technik rolnik					35	35
Technik architektury krajobrazu					80	80
Technik hotelarstwa	92					92
Technik ekonomista	149					149

Technik handlowiec	11				11
Technik logistyk	167				167
Technik usług fryzjerskich	67				67
Technik mechanik		85			85
Technik mechatronik		72			72
Technik poj. samochodowych		167			167
Technik mech. rolnictwa i agrotechniki				126	126
Technik budownictwa			16		16
Technik robót wykończeni. w bud.			48		48
Technik geodeta			80		80
Technik weterynarii				120	120
Technik reklamy		28			28
Technik grafiki i poligrafii cyfrowej	223				223
Technik fotografii i multimedii	153				153
Technik aranżacji wnętrz			23		23

dane SIO na dz.31.03.2024r

Najwięcej uczniów uczyło się w zawodach branży teleinformatycznej 26,56%.

5. Kształcenie specjalne

W Mieście Zamość kształceniem specjalnym objętych było 45 (poprzednio 47) przedszkolaków (w 2 przedszkolach), 193 (poprzednio 181) uczniów w dwóch szkołach podstawowych, 58 (poprzednio 50) uczniów w dwóch szkołach przysposabiających do pracy oraz 16 (poprzednio 21) uczniów w branżowej szkole I stopnia.

Kształcenie specjalne w jednostkach prowadzonych przez Miasto Zamość odbywa się w ramach Specjalnego Ośrodka Szkolno - Wychowawczego w Zamościu.

Do Przedszkola uczęszczało 25 dzieci (w ub. roku - 31).

	Przedszkole Nr 3 Specjalne
Liczba dzieci	25
oddziałów	5

dane SIO na dz.31.03.2024r

Do przedszkola uczęszczało 13 dzieci 6-letnich i starszych, 6 dzieci 5-letnich, 5 dzieci 4-letnich i 1 dzieci 3-letnich i młodszych. Poza granicami miasta mieszkało 56% dzieci. Wszystkie dzieci posiadały orzeczenia o kształceniu specjalnym, w tym 14 posiadało niepełnosprawności sprzężone. Wśród niepełnosprawnych było: 2 słabowidzących, 3 z niepełnosprawnością ruchową (w tym z afazją), 4 z niepełnosprawnością intelektualną w stopniu lekkim, 10 z niepełnosprawnością intelektualną w stopniu umiarkowanym, 2 z niepełnosprawnością intelektualną w stopniu znacznym i 19 z autyzmem (w tym z zespołem Aspergera). Dzieci były objęte zajęciami specjalistycznymi: 25 rewalidacją, 6 rozwijającymi kompetencje emocjonalno-społeczne.

Do szkół specjalnych uczęszczało 200 uczniów (w poprzednim roku - 206 uczniów).

Liczbę uczniów i oddziałów przedstawia tabela.

	Specjalny Ośrodek Szkolno-Wychowawczy			Razem
	Szkoła Podstawowa Nr 11	Branżowa Szkoła I Stopnia Nr 1	Szkoła Przystosowująca do Pracy	
Klasa I	17	6	17	40
II	10	5	7	22
III	20	5	12	37
IV	10			10
V	22			22
VI	22			22
VII	24			24
VIII	23			23
Ogółem uczniów	148	16	36	200
Liczba oddziałów	35	3	9	47
Kształcenie zawodowe:				
Prac. pomocniczy obsługi hotel.		6		6
Prac. Pomocniczy gastronomii		10		10

dane SIO na dz.31.03.2024r

Przeciętnie w oddziale uczyło się 4,23 uczniów. Spoza granic miasta pochodziło 63,5% uczniów. Wszyscy uczniowie posiadali orzeczenia o kształceniu specjalnym w tym 91 posiadało niepełnosprawności sprzężone. Wśród niepełnosprawnych było: 4 słabosłyszących, 8 słabowidzących, 25 z niepełnosprawnością ruchową (w tym z afazją), 76 z niepełnosprawnością intelektualną w stopniu lekkim, 101 z niepełnosprawnością intelektualną w stopniu umiarkowanym, 17 z niepełnosprawnością intelektualną w stopniu znacznym, 10 z niepełnosprawnością intelektualną w stopniu głębokim, 89 z autyzmem (w tym z zespołem Aspergera) i 2 zagrożonych niedostosowaniem społecznym. Uczniowie byli objęci dodatkowo zajęciami specjalistycznymi: 200 rewalidacją, 116 logopedycznymi, 43 innymi zajęciami terapeutycznymi, 93 rozwijającymi kompetencje emocjonalno-społeczne i 19 zajęciami związanymi z wyborem kierunku kształcenia, planowaniem kształcenia i kariery zawodowej. W poszczególnych rodzajach zajęć rozwijających zainteresowania i uzdolnienia uczestniczyło: 6 w kołach informatycznych, 1 w kole artystycznym, 10 w kołach sportowych oraz 153 w innych kołach. **Wypadkowość wyniosła – 0,5%.**

6. Szkoły policealne

Do 9 szkół policealnych w Zamościu uczęszczało 1146 (w ubiegłym roku 1118) słuchaczy z tego do 1 szkoły prowadzonej przez Miasto Zamość – 139 słuchaczy w tym 7 obywateli Ukrainy (w zawodach: florysta – 17, terapeuta zajęciowy -24, technik administracji – 39, technik bezpieczeństwa i higieny pracy – 17, technik usług kosmetycznych - 42). Spoza granic miasta pochodziło 86,3% uczniów. W ub.r. szkolnym 41% słuchaczy nie otrzymało promocji na następny semestr nauki.

7. Kształcenie dorosłych

W 3 liceach dla dorosłych uczyło się 696 (poprzednio 449) słuchaczy i w jednej szkole branżowej II⁰ – 100 (poprzednio 106) słuchaczy, z tej liczby w szkołach prowadzonych przez M. Zamość a działających w ramach Centrum Kształcenia Zawodowego i Ustawicznego naukę pobierało 525 słuchaczy.

semestr nauki	LO dla Dorosłych	SB II ^o Nr3
II	56	22
IV	112	78
VI	118	
VIII	139	
Ogółem uczniów	425	100

dane SIO na dz.31.03.2024r

W LO spoza granic miasta pochodziło 76% słuchaczy. W ub.r. szkolnym 17,9% słuchaczy nie otrzymało promocji na następny semestr nauki.

W Szkole Branżowej II Stopnia Nr 3 naukę pobierało 100 uczniów (w zawodach: technik pojazdów samochodowych – 31, technik budownictwa – 16, technik żywienia i usług gastronomicznych – 33 i technik usług fryzjerskich - 20). Zamieszkałych poza miastem było 85 % słuchaczy. Promocji nie uzyskało 4,2% słuchaczy.

8. Placówki pomocnicze oświaty

8.1 Młodzieżowy Dom Kultury

Realizował 44 formy stałych zajęć, w których uczestniczyło 598 dzieci i 12 okresowych, w których uczestniczyło 296 dzieci.

Rodzaj zajęcia	Ilość form	uczestnicy	Przeciętnie w formie zajęć
artystyczne	39	531	13,6
sportowe	5	67	13,4
ogółem (+ okresowe)	44 (+ 12)	598 (+ 296)	13,59 (+24,7)

Dane SIO za 2023/2024

8.2 Poradnia Psychologiczno –Pedagogiczna

W ramach działalności diagnostycznej wydała diagnozy psychologiczne dla 798 dzieci, diagnozy pedagogiczne dla 744 dzieci, diagnozy logopedyczne dla 213 dzieci, diagnozy lekarskie dla 86 dzieci oraz diagnozy związane z wyborem kierunku kształcenia i zawodu oraz planowaniem kształcenia i kariery zawodowej dla 48 uczniów. Ponadto wydano 293 orzeczeń oraz 405 opinie. Poradnia udzieliła 2230 osobom różnych form pomocy. Ponadto PPP objęło wczesnym wspomaganie rozwoju 10 dzieci.

8.3 Bursy i internaty

W bursach i internacie mieszkało średniorocznie 491 wychowanków (poprzednio 502 wychowanków).

	Bursa Międzyszkolna Nr 1	Bursa Międzyszkolna Nr 2	Internat w ZSP Nr 5	Razem
Ilość miejsc	226	250	46	522
Mieszkający uczniowie:				
Liceum ogólnokształcącego	43	82	14	139
Szkoły Branżowej/Zasadniczej szkoły zawodowej	26	43	0	69
Technikum	115	112	32	259
Szkoły policealnej	0	0		0
Szkoły artystycznej	14	10		24
Ogółem	198	247	46	491

Wykorzystanie miejsc w placówkach wyniosło 94,06%. Powodem takiego obłożenia średniorocznego było coroczne zmniejszenie liczby wychowanków w okresie wiosennym, spowodowane wcześniejszym kończeniem roku szkolnego przez klasy szkół ponadpodstawowych oraz dojazdy z domów (rozpoczęcie prac polowych).

8.4 Centrum Kształcenia Zawodowego Nr 1.

W CKZ Nr 1 w roku szkolnym 2023/2024 oprócz kształcenia praktycznego uczniów szkół zawodowych prowadzonych przez Miasto Zamość prowadzono kursy zawodowe umożliwiające uzyskanie określonych kwalifikacji zawodowych w ramach pozaszkolnych form doskonalenia i doksztalcania.

Kształcenie praktyczne realizowało **927** uczniów i **25** słuchaczy:

Klasy Technikum

Lp.	Zawód	Liczba uczniów
1.	Technik pojazdów samochodowych MOT.05	56
2.	Technik pojazdów samochodowych MOT.02	119
3.	Technik mechanik	64
4.	Technik mechatronik	63
5.	Technik żywienia i usług gastronomicznych	60
6.	Technik energetyk	13
7.	Technik budownictwa	11
8.	Technik robót wykończeniowych w budownictwie	50
9.	Technik technologii żywności	57
10.	Technik rolnik	25
11.	Technik mechanizacji rolnictwa i agrotechniki	124
12.	Technik aranżacji wnętrz	17
RAZEM		659

Klasy Branżowej Szkoły I Stopnia

Lp.	Zawód	Liczba uczniów
1.	Mechanik pojazdów samochodowych	50
2.	Elektromechanik pojazdów samochodowych	31
3.	Kucharz	54
4.	Monter zabudowy i robót wykończeniowych w budownictwie	63
5.	Fryzjer	54
6.	Pracownik pomocniczy obsługi hotelowej	6
7.	Pracownik pomocniczy gastronomii	10
RAZEM		268

Kwalifikacyjne Kursy Zawodowe

Lp.	Zawód	Liczba słuchaczy
1	Technik rolnik	25

W CKZ Nr 1 w roku szkolnym 2023/2024 przeprowadzono również **96** egzaminów zawodowych w **13** kwalifikacjach dla **204** uczniów.

9. Wyniki egzaminów

9.1. Wyniki egzaminu ósmoklasisty

Egzamin ósmoklasisty został przeprowadzony od 14 do 16 maja 2024 r. Uczniowie, którzy z przyczyn losowych lub zdrowotnych nie przystąpili do niego w powyższym terminie, napisali egzamin 10, 11 i 12 czerwca br. Egzamin ósmoklasisty jest przeprowadzany w formie pisemnej. Każdy ósmoklasista przystąpił do egzaminu z trzech przedmiotów obowiązkowych, tj.:

- 1) języka polskiego,
- 2) matematyki,
- 3) języka obcego nowożytnego.

Do egzaminu ósmoklasisty przystąpili:

- uczniowie VIII klasy szkoły podstawowej,
- uczniowie szkół artystycznych realizujących kształcenie ogólne w zakresie szkoły podstawowej – w klasie, której zakres nauczania odpowiada klasie VIII szkoły podstawowej,
- uczniowie – obywatele Ukrainy, których pobyt na terytorium Rzeczypospolitej Polskiej jest uznawany za legalny na podstawie art. 2 ust. 1 ustawy z dnia 12 marca 2022 r. o pomocy obywatelom Ukrainy w związku z konfliktem zbrojnym na terytorium tego państwa.

Egzamin ósmoklasisty jest egzaminem obowiązkowym, co oznacza, że każdy uczeń musi do niego przystąpić, aby ukończyć szkołę.

Wyniki uczniów w Zamościu (na tle wyniku w województwie i Polsce):

liczba zdających		średni wynik					
		j.polski		matematyka		j.ang	
			%		%		%
POLSKA	201082	SP 7	82,62	I Społeczna SP	74,67	I Społeczna SP	87,72
woj.	10404	Katolicka SP	78,5	Katolicka SP	67,56	SP 8	76,92
M.Zamość	251	SP 8	75,85	SP 6	65,24	SP 3	75,71
SP 3	48	SP 3	68,92	SP 8	58	SP 6	75,69
SP 9	31	I Społeczna SP	68,56	POLSKA	52	Katolicka SP	72,67
SP 4	30	SP 6	65,59	woj.	51	SP 7	72,31
SP 6	29	M.Zamość	65,46	SP 7	49,54	M.Zamość	69,3
SP 8	26	woj.	63	M.Zamość	49,15	POLSKA	66
SP 2	21	SP 9	61,42	SP 3	46,5	SP 4	64,25
Katolicka SP	18	POLSKA	61	SP 2	39,81	woj.	64
I Społeczna SP	18	SP 2	57,76	SP 4	36,8	SP 9	63,45
SP 10	16	SP 4	51,77	SP 9	36,13	SP 2	50,57
SP 7	13	SP 10	51,5	SP 10	26	SP 10	48,71

Dane: OKE Kraków

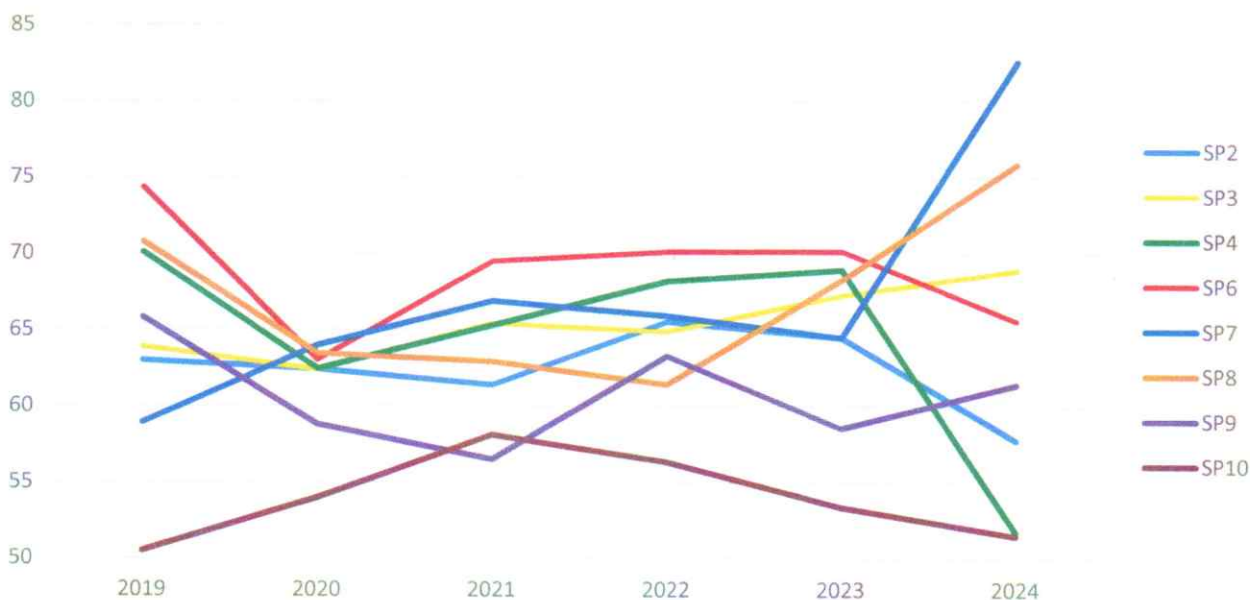
W szkołach prowadzonych przez Miasto Zamość najlepszy przeciętny wynik osiągnęła Szkoła Podstawowa Nr 8, Nr 6 i Nr 7, natomiast najslabiej wypadła Szkoła Podstawowa Nr 10 z Oddziałami Integracyjnymi.

Język polski

Arkusz standardowy zawierał 18 zadań. Za poprawne rozwiązanie wszystkich zadań można było uzyskać maksymalnie 45 punktów. Arkusz składał się z dwóch części. Pierwsza część zawierała 17 zadań zorganizowanych wokół dwóch tekstów zamieszczonych w arkuszu: tekstu literackiego (fragment Kamieni na szaniec Aleksandra Kamińskiego) oraz tekstu nieliterackiego (O szczęściu Frédéric'a Lenoira). Zadania otwarte w tej części arkusza sprawdzały m.in. znajomość treści i problematyki wybranych lektur obowiązkowych oraz umiejętność interpretacji tekstu kultury – gry planszowej, a także napisania ogłoszenia. W drugiej części arkusza uczeń wybierał jeden z dwóch tematów wypracowania: rozprawkę albo opowiadanie.

Przeciętne wyniki w szkołach w ostatnich latach przedstawia poniższy wykres:

Przecietny wynik z j.polskiego



Dane: na podst. OKE Kraków

Jak wynika z powyższego wykresu w 50% szkół egzamin okazał się trudniejszy niż w poprzednim roku. Najlepiej poradzili sobie uczniowie SP7, SP8 i SP3.

Wnioski i rekomendacje CKE

Informacja o osiągnięciach uczniów na egzaminie ósmoklasisty z języka polskiego to ważne źródło wiedzy o tym, w jakim stopniu opanowali oni umiejętności korzystania z szeroko pojętych źródeł kultury, na ile sprawnie posługują się językiem ojczystym, czy potrafią wyrażać własne zdanie i uzasadniać słuszność wypowiedzianych opinii. Ósmoklasiści na tegorocznym egzaminie najlepiej poradzili sobie z zadaniami sprawdzającymi wiedzę i umiejętności z zakresu kształcenia literackiego i kulturowego (poziom wykonania zadań z tego zakresu to 70%). Uczniowie wykazali się wieloma umiejętnościami w tym obszarze, np. umiejętnością wyszukiwania potrzebnych informacji wyrażonych wprost i pośrednio (zarówno w tekście literackim, jak i nieliterackim), wyciągania wniosków z przesłanek zawartych w tekście, porządkowania informacji w zależności od ich funkcji w przekazie, określania tematu i głównej myśli tekstu czy rozumienia dosłownego i przenośnego znaczenia wyrazów. Kompetencje z zakresu kształcenia językowego wykazała prawie połowa uczniów (poziom wykonania zadań w tym obszarze to 47%). Uczniowie mieli trudności z rozpoznaniem funkcji składniowych wyrazów oraz rozróżnieniem językowej normy wzorcowej od języka potocznego. Trudne także okazały się zadania sprawdzające znajomość zasad poprawności językowej, interpunkcji i ortografii. Ponad połowa zdających opanowała badane na egzaminie umiejętności z zakresu tworzenia wypowiedzi (poziom wykonania – 57%). Uczniowie najlepiej opanowali umiejętności posługiwania się stylem adekwatnym do wybranej formy i tworzenia wypowiedzi poprawnej kompozycyjnie, spójnej i logicznej. Trudniejsze okazało się posługiwanie pogłębioną argumentacją ilustrowaną trafnymi odwołaniami do lektur, środkami retorycznymi czy też ciekawą narracją, twórczo wykorzystującą treść i problematykę wybranego utworu. Niezmiennie trudne pozostaje także zredagowanie pisma użytkowego spełniającego wszystkie wymagania formalne. Wyniki egzaminu dobrze pokazują, z którymi wymaganiami uczniowie radzą sobie lepiej, a które sprawiają im problemy. Śledząc osiągnięcia ósmoklasistów na przestrzeni kilku lat, można zauważyć, że w realizacji niektórych umiejętności zawsze uzyskują oni dobre wyniki (np. posługiwanie się właściwym stylem w wypracowaniu, zastosowanie poprawnej kompozycji), a z innymi niezmiennie mają problemy (znajomość gramatyki, posługiwanie się poprawnym językiem, poprawną ortografią).

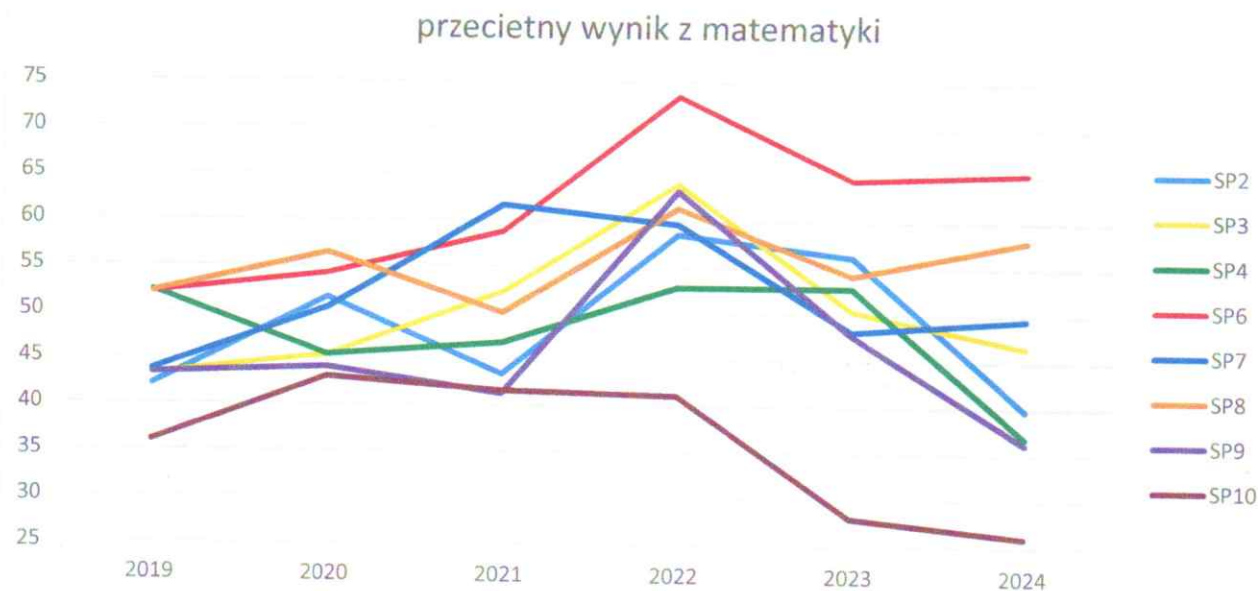
czy interpunkcją). Oznaczałoby to, że tym zagadnieniom, z którymi uczniowie słabiej sobie radzą, w praktyce szkolnej należałoby poświęcić więcej czasu. Analiza wyników skłania do refleksji, że ze szczególną uwagą należy:

- doskonalić umiejętność odbioru i interpretacji utworów literackich oraz innych tekstów kultury, podkreślając ich wymowę i przesłanie;
- kształcić umiejętności uzasadniania własnych opinii poprzez ćwiczenia w formułowaniu argumentów odwołujących się między innymi do przykładów z lektur obowiązkowych w wypowiedziach ustnych i pisemnych;
- kształcić umiejętność interpretowania tekstów ikonicznych poprzez wprowadzanie ćwiczeń w zakresie łączenia treści, np. obrazów, plakatów, grafiki, zdjęć z wybranymi tekstami literackimi;
- doskonalić umiejętności językowe w taki sposób, aby uczniowie potrafili posługiwać się szerokim zakresem środków językowych, które pozwolą im na pełną i swobodną realizację tematu, a więc pracować nad wzbogacaniem i różnicowaniem składni, leksyki, w tym frazeologii;
- doskonalić znajomość reguł ortograficznych poprzez praktyczne ich zastosowanie w ćwiczeniach;
- kształcić umiejętność poprawnego stosowania różnych znaków interpunkcyjnych w taki sposób, aby uczniowie w pełni rozumieli, że nadają one sensu wypowiedzeniom.

Matematyka

Arkusz egzaminacyjny zawierał 19 zadań, w tym 15 zadań zamkniętych (zadania wyboru wielokrotnego, zadania prawda-fałsz, zadania na dobieranie) i 4 zadania otwarte. Za poprawne rozwiązanie wszystkich zadań można było uzyskać maksymalnie 25 punktów. Zadania obejmowały zagadnienia z zakresu m.in. arytmetyki, algebry i geometrii. Od ósmoklasistów wymagały uważnej analizy treści i elementów graficznych, a w przypadku zadań otwartych – dodatkowo zaplanowania i zapisania kolejnych etapów rozwiązania oraz sformułowania odpowiedzi.

Przeciętne wyniki w szkołach w ostatnich latach przedstawia poniższy wykres:



Zadania z matematyki okazały się trudniejsze niż w poprzednim roku w większości szkół. Najlepiej poradzili sobie uczniowie SP6 i SP8.

Wnioski i rekomendacje CKE

Łatwość tegorocznego arkusza zastosowanego na egzaminie ósmoklasisty z matematyki wynosi 52%. Poziom wykonania poszczególnych zadań jest zróżnicowany. Dla zadań zamkniętych przyjmuje wartości od 31% do 70%, a dla zadań otwartych od 30% do 52%. Zadania egzaminacyjne sprawdzały umiejętności określone w wymaganiach egzaminacyjnych dla egzaminu ósmoklasisty przeprowadzanego w roku szkolnym 2023/2024. Były wśród nich: działania na liczbach naturalnych, działania na ułamkach, potęgach, obliczenia procentowe, stosowanie podziału proporcjonalnego, obliczanie średniej arytmetycznej, przekształcanie wyrażeń algebraicznych. Sprawdzano również zagadnienia z zakresu geometrii płaskiej, przestrzennej oraz zagadnienia dotyczące prawdopodobieństwa. Najłatwiejsze dla uczniów okazały się zadania zamknięte, w których treść sformułowana była w typowy sposób, a problem do rozwiązania nie wymagał wykorzystania umiejętności złożonych (np. zadania 1., 5., 9., 10., 11., 12., 13.). Największą grupę zadań stanowiły te, które sprawdzały umiejętności z zakresu wykorzystania i tworzenia informacji. Często zadania były osadzone w kontekście praktycznym lub treść wzbogacona była rysunkiem, co ułatwiało zdającym ich rozwiązanie. Najtrudniejsze do rozwiązania dla ósmoklasistów okazały się zadania wieloetapowe, które wymagały łączenia wiedzy i umiejętności z różnych działów matematyki (zadania 6., 14., 16., 17., 19.). Zadanie 19. z geometrii przestrzennej, które sprawdzało umiejętności z zakresu wykorzystania i tworzenia reprezentacji było najtrudniejsze w całym arkuszu. Sprawdzało ono znajomość i umiejętność stosowania oraz przekształcania wzoru na objętość ostrosłupa. Uczniowie mieli problem z interpretacją danych i poprawną ich identyfikacją we wzorze. Równie trudne dla zdających było zadanie 14. – z geometrii płaskiej sprawdzające umiejętności z zakresu rozumowania i argumentacji, które wymagało znajomości wzoru na pole trójkąta oraz umiejętności jego przekształcania. Oba zadania (14. i 19.) wymagały umiejętności tworzenia i przekształcania wyrażeń algebraicznych. Należy zwrócić uwagę na fakt, iż uczniowie nie radzą sobie z tworzeniem wyrażeń algebraicznych na podstawie danych i informacji zawartych w treści zadania oraz z przekształcaniem wyrażeń algebraicznych. Z analizy rozwiązań uczniowskich wynika, że zdający mają trudności z zapisaniem poprawnego równania wynikającego z treści zadania (zadania 16. i 19.). Problemy pojawiają się również podczas wykonywania działań na wyrażeniach algebraicznych (zadanie 9.) oraz podczas ich przekształcania. Uczniowie słabo radzą sobie z przekształcaniem wzorów oraz rozwiązywaniem prostych równań (zadania 6., 16., 19.). Dużym problemem dla uczniów jest także brak sprawności rachunkowej, która jest niezbędna do otrzymywania poprawnych wyników. Uczniowie popełniali błędy rachunkowe na różnych etapach rozwiązania zadania. Wśród piszących byli tacy, którzy popełnili błąd rachunkowy na pierwszym etapie rozwiązania i nie potrafili już kontynuować rozwiązania, ale również tacy, którym błąd popełniony na pierwszym etapie rozwiązania znacznie utrudnił doprowadzenie rozwiązania zadania do końca. Uczniowie nie radzili sobie również z zastosowaniem poprawnej jednostki w zadaniach z zakresu geometrii. Zagadnienia, których rozwiązanie sprowadzało się do operowania wyrażeniami arytmetycznymi, były łatwiejsze od tych, które wymagały tworzenia i przekształcania wyrażeń algebraicznych. Ósmoklasiści często, nawet w typowych zadaniach algebraicznych, wybierali arytmetyczne sposoby rozwiązania zadania, stosowali nieformalne zapisy i w ten sposób dążyli do rozwiązania problemu. Na podkreślenie zasługuje fakt, że uczniowie podejmują próby rozwiązania, stosując różne, nieszablonowe metody rozwiązywania problemów. Ósmoklasiści często nie radzą sobie z rozwiązaniem zadania otwartego, w szczególności nie potrafią zaplanować i poprawnie wykonać ciągu czynności prowadzących do rozwiązania problemu. Szczególnie widać to w zadaniu 18., gdzie do rozwiązania zadania uczeń musiał wykonać szereg obliczeń, a także prawidłowo odczytać informacje zawarte w tabeli będącej integralną częścią zadania. Zdarzały się błędy wynikające z zastosowania niepoprawnych metod, niedokładnej analizy treści zadania czy też nieuważnego czytania polecenia. W zadaniach zamkniętych uczniowie często nie wracali do pytania postawionego w treści, lecz wskazywali odpowiedź pasującą do pośredniego wyniku otrzymanego w trakcie obliczeń. Wnioski, które wynikają z analiz jakościowych i ilościowych wyników tegorocznego egzaminu, mogą być pomocne w planowaniu

pracy dydaktycznej na kolejny rok. W praktyce szkolnej, zgodnie z wymaganiami podstawy programowej, warto uwzględnić niżej wymienione aktywności.

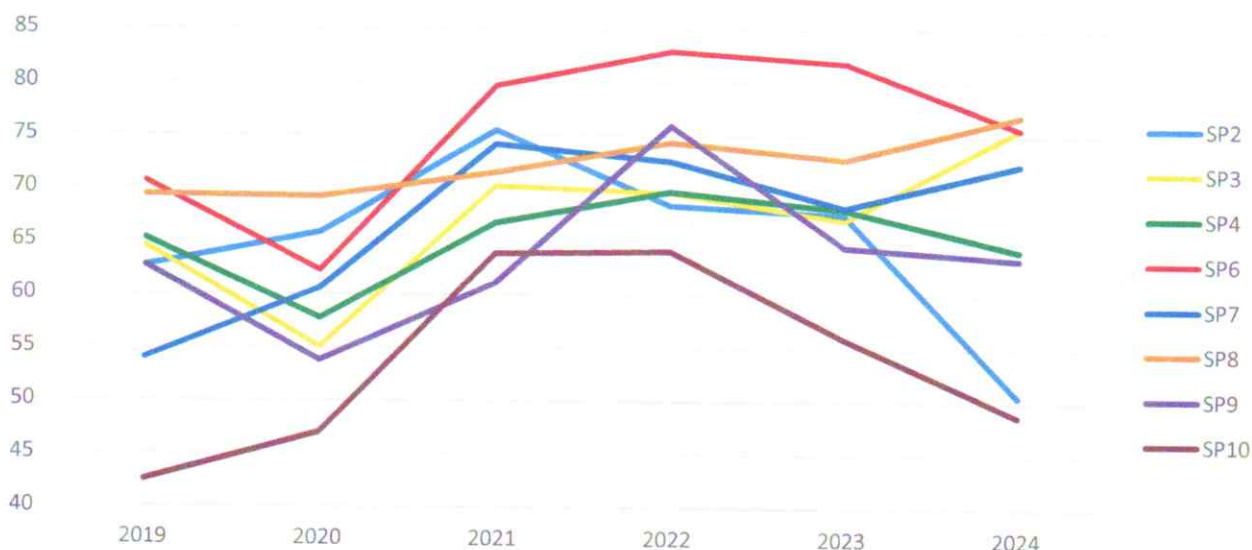
1. Ćwiczyć i doskonalić sprawność i umiejętności rachunkowe niezbędne do poprawnego rozwiązywania zadań.
2. Dokonywać szczegółowej analizy zadań oraz dzielenia rozwiązań zadań tekstowych na etapy.
3. Zwracać uwagę na dokładną analizę form graficznych zamieszczonych w zadaniach, jak również zachęcać uczniów do wykonywania pomocniczych rysunków, schematów oraz wyróżniania istotnych informacji zawartych w treści zadania.
4. Ćwiczyć umiejętność wprowadzania i stosowania oznaczeń literowych oraz zapisywania wyrażeń algebraicznych na podstawie informacji zawartych w zadaniu.
5. Ćwiczyć umiejętność dostrzegania zależności między informacjami podanymi w zadaniu i zapisywania ich za pomocą równań z jedną niewiadomą.
6. Doskonalić umiejętność rozwiązywania równań, które po prostych przekształceniach wyrażeń algebraicznych sprowadzają się do równań pierwszego stopnia z jedną niewiadomą.
7. Ćwiczyć umiejętność przekształcania prostych wzorów, aby wyznaczyć zadaną wielkość, ze zwróceniem szczególnej uwagi na wzory geometryczne (np. wzory na pola i obwody figur oraz objętości brył).
8. Stwarzać uczniom możliwość rozwiązywania zadań łączących wiedzę z różnych działów matematyki w celu jednoczesnego utrwalenia poznanych już wcześniej zagadnień oraz kształcenia nowych umiejętności. W proponowanych uczniom zadaniach wykorzystywać sytuacje z życia codziennego.
9. Ćwiczyć umiejętności budowania modelu matematycznego dla danego kontekstu, w szczególności na przykładach zadań, które można rozwiązać różnymi sposobami.
10. Ćwiczyć umiejętność rozpoznawania oraz budowania figur geometrycznych zgodnie ze wskazówkami zawartymi w treści zadania ze zwróceniem szczególnej uwagi na bryły.
11. Zwracać uwagę na potrzebę dokonywania refleksji i oceny sensowności otrzymanego wyniku w odniesieniu do rzeczywistości, wyrabiać nawyk sprawdzania otrzymanego wyniku z warunkami zadania.

Język obcy nowożytny

Język angielski

Arkusze standardowy zawierał 46 zadań, zgrupowanych w 14 wiązek. Za poprawne rozwiązanie wszystkich zadań można było uzyskać maksymalnie 55 punktów, w tym 34 punkty (62%) za rozwiązanie zadań zamkniętych (wyboru wielokrotnego, na dobieranie) oraz 21 punktów (38%) za rozwiązanie zadań otwartych. Zadania otwarte wymagały od ósmoklasistów samodzielnego sformułowania odpowiedzi (zadania z luką i/lub odpowiedzi na pytania) oraz napisania krótkiego tekstu użytkowego (wpisu na stronę internetową). Przeciętne wyniki w szkołach w ostatnich latach przedstawia poniższy wykres:

przeciętny wynik z j. angielskiego



Dane: na podst. OKE Kraków

Najlepsze wyniki osiągnęli uczniowie w SP8, SP6 i SP3.

Wnioski i rekomendacje CKE

Analiza wyników egzaminu z języka angielskiego pozwala na wyciągnięcie następujących wniosków:

- ❖ Na podstawie wyborów odpowiedzi dokonanych przez zdających w zadaniach zamkniętych można stwierdzić, że często udzielają oni odpowiedzi, sugerując się pojedynczymi wyrazami występującymi w tekstach, a za mało uwagi zwracają na kontekst, w jakim te wyrazy są użyte. Bardzo ważne jest, aby przygotowując uczniów do egzaminu, zachęcać ich do wnikliwej analizy powiązań między tekstem a zadaniem. Ważne jest też, aby zdający po wybraniu poprawnej odpowiedzi upewnili się, że żaden jej element nie jest sprzeczny z tekstem, ponieważ odpowiedź – aby była uznana za poprawną – musi w pełni wynikać z tekstu. Treści zawarte w tekście i zadaniu są zwykle wyrażone przy pomocy wyrażen synonimicznych, dlatego bardzo przydatne jest ćwiczenie rozpoznawania i zestawiania ze sobą wyrazów i wyrażen o podobnym znaczeniu.
- ❖ Wyniki uzyskane w obszarach rozumienia ze słuchu oraz rozumienia tekstów pisanych wskazują, że zdający lepiej poradzi sobie z zadaniami sprawdzającymi umiejętność znajdowania w wypowiedzi określonych informacji oraz – w przypadku tekstów pisanych – z zadaniami sprawdzającymi umiejętność rozpoznawania związków między poszczególnymi częściami tekstu. Nieco trudniejsze okazały się zadania sprawdzające rozumienie tekstu na poziomie globalnym. Warto byłoby poświęcić więcej uwagi szczególnie na ćwiczenia wymagające określania kontekstu wypowiedzi, ponieważ zadania egzaminacyjne sprawdzające tę umiejętność okazały się największym wyzwaniem zarówno w przypadku rozumienia ze słuchu, jak i rozumienia tekstów pisanych.
- ❖ Samodzielne formułowanie odpowiedzi w zadaniach otwartych stanowiło problem dla wielu zdających. Oprócz systematycznego wzbogacania zasobu środków językowych wskazane jest, aby jak najwięcej zadań wykorzystywanych w czasie nauki wymagało czynnego stosowania poznanych struktur leksykalno-gramatycznych. Warto zachęcać uczniów do przyswajania nie tylko pojedynczych wyrazów, ale również całych zwrotów czy wyrażen typowych dla języka angielskiego. Ważne jest, aby stosować je w odniesieniu do różnych sytuacji życia codziennego. Uczenie zwrotów grzecznościowych oraz automatyzowanie u uczniów reakcji w typowych sytuacjach komunikacyjnych jest szczególnie istotne w zadaniach sprawdzających umiejętność reagowania językowego oraz tworzenia wypowiedzi pisemnej.
- ❖ W przypadku zadań wymagających samodzielnego uzupełnienia luk warto zwracać uwagę uczniów na precyzję udzielanej odpowiedzi. W zadaniu sprawdzającym rozumienie ze słuchu utrata punktów

często wynikała z tego, że ósmoklasiści udzielali zbyt ogólnej odpowiedzi, np. animals zamiast wild animals lub short time zamiast three minutes.

❖ W przypadku zadań sprawdzających znajomość środków językowych, których wyniki zwykle są najniższe, częstym błędem popełnianym przez uczniów jest nieprzestrzeganie wymogów określonych w poleceniu, np. podanego limitu wyrazów, konieczności wykorzystania w odpowiedzi podanego wyrazu w niezmienionej formie lub zakazu zmieniania kolejności wyrazów podanych w nawiasie (w zależności od zadania). Dlatego warto przypominać zdającym o wymogach formalnych, które muszą być spełnione, aby odpowiedź została uznana za poprawną.

9.2. Wyniki egzaminu maturalnego

Pisemne egzaminy maturalne odbywały się od 7 do 24 maja 2024 r. Osoby, które z przyczyn losowych nie mogły przystąpić do egzaminów maturalnych w maju, zdawały egzamin w terminie dodatkowym od 3 do 17 czerwca, natomiast maturzystom, którzy nie zdali jednego egzaminu, a przystąpili do wszystkich egzaminów obowiązkowych, został wyznaczony termin sesji poprawkowej w dniu 20 sierpnia.

W 2024 r. egzamin maturalny był przeprowadzany w Formule 2023 dla tegorocznych absolwentów 4-letniego liceum ogólnokształcącego, 5-letniego technikum, szkoły artystycznej oraz branżowej szkoły II stopnia. Wszyscy absolwenci, którzy ukończyli szkołę w 2024 r., obowiązkowo przystępowali do egzaminu maturalnego:

1) w części pisemnej z:

- języka polskiego,
- matematyki oraz
- wybranego języka obcego nowożytnego

2) w części ustnej z:

- języka polskiego oraz
- wybranego języka obcego nowożytnego.

Absolwenci szkół lub oddziałów z nauczaniem języka danej mniejszości narodowej obowiązkowo przystępowali również do części pisemnej i części ustnej egzaminu maturalnego z języka danej mniejszości narodowej. Wszyscy absolwenci mieli również obowiązek przystąpienia do egzaminu maturalnego z wybranego przedmiotu na poziomie rozszerzonym, a w przypadku języków obcych nowożytnych – na poziomie rozszerzonym albo dwujęzycznym. Każdy absolwent mógł również przystąpić do egzaminu dodatkowego z maksymalnie pięciu kolejnych przedmiotów dodatkowych. Absolwenci, którzy spełnili wszystkie warunki niezbędne do uzyskania dyplomu potwierdzającego kwalifikacje zawodowe albo dyplomu zawodowego w zawodzie nauczonym na poziomie technika, nie mieli obowiązku przystąpienia do egzaminu z jednego przedmiotu dodatkowego na poziomie rozszerzonym.

Do egzaminu maturalnego w terminie głównym w 2024 r. przystąpili również absolwenci z lat ubiegłych, którzy dotychczas nie uzyskali świadectwa dojrzałości, oraz tacy, którzy uzyskali świadectwo dojrzałości we wcześniejszych latach, a w 2024 r. przystąpili ponownie do egzaminu maturalnego w celu podwyższenia wyniku egzaminacyjnego albo uzyskania wyniku z nowego przedmiotu. Absolwenci z lat ubiegłych przystępowali do egzaminu maturalnego w Formule 2015 (z wyjątkiem absolwentów liceów ogólnokształcących 2023 roku oraz ponadpodstawowych szkół średnich – sprzed 2005 r. – którzy przystępowali do egzaminu maturalnego w Formule 2023).

Zdawalność egzaminu maturalnego w szkołach prowadzonych przez Miasto Zamość przedstawiała się następująco (na tle jednostek funkcjonujących w mieście i wyniku w Polsce oraz województwie):

Wg. formuły 2023 (F-2023)

szkoła	Otrzymali świadectwo dojrzałości - liczba	Liczba zdających, którzy przystąpili do wszystkich egzaminów	zdawalność
III LICEUM OGÓLNOKSZTAŁCĄCE W ZAMOŚCIU	175	175	100,00%
I SPOŁECZNE LICEUM OGÓLNOKSZTAŁCĄCE W ZAMOŚCIU	69	69	100,00%
I LICEUM OGÓLNOKSZTAŁCĄCE W ZAMOŚCIU	185	185	100,00%
II LICEUM OGÓLNOKSZTAŁCĄCE W ZAMOŚCIU	193	197	97,97%
PAŃSTWOWE LICEUM SZTUK PLASTYCZNYCH W ZAMOŚCIU	16	17	94,12%
TECHNIKUM NR 1 W ZAMOŚCIU	138	153	90,20%
POLSKA	220658	247127	89,29%
Woj..lubelskie	12459	14104	88,34%
M.Zamość	1145	1343	85,26%
TECHNIKUM NR 3 W ZAMOŚCIU	140	165	84,85%
TECHNIKUM NR 5 W ZAMOŚCIU	25	31	80,65%
LICEUM OGÓLNOKSZTAŁCĄCE CENTRUM SZKÓŁ MUNDUROWYCH ZAMOŚĆ	40	50	80,00%
TECHNIKUM NR 4 W ZAMOŚCIU	33	43	76,74%
IV LICEUM OGÓLNOKSZTAŁCĄCE W ZAMOŚCIU	29	38	76,32%
TECHNIKUM NR 2 W ZAMOŚCIU	28	40	70,00%
VII LICEUM OGÓLNOKSZTAŁCĄCE W ZAMOŚCIU	20	29	68,97%
LICEUM OGÓLNOKSZTAŁCĄCE "LIDER" W ZAMOŚCIU	28	46	60,87%
LICEUM OGÓLNOKSZTAŁCĄCE MISTRZOSTWA SPORTOWEGO W ZAMOŚCIU	8	14	57,14%
I PRYWATNE TECHNIKUM HOTELARSKIE W ZAMOŚCIU	2	5	40,00%
LICEUM OGÓLNOKSZTAŁCĄCE DLA DOROSŁYCH W ZAMOŚCIU	8	35	22,86%
BRANŻOWA SZKOŁA II STOPNIA NR 3 W ZAMOŚCIU	3	22	13,64%
TECHNIKUM ZAKŁADU DOSKONALENIA ZAWODOWEGO W ZAMOŚCIU	1	8	12,50%
LICEUM OGÓLNOKSZTAŁCĄCE DLA DOROSŁYCH "LIDER" W ZAMOŚCIU	1	12	8,33%
TECHNIKUM "LIDER" W ZAMOŚCIU	0	4	-
TECHNIKUM NEW TECHNOLOGY W ZAMOŚCIU	3	3	-
LICEUM OGÓLNOKSZTAŁCĄCE DLA DOROSŁYCH "ŻAK" W ZAMOŚCIU	0	2	-

Dane OKE Kraków

Wg. formuły 2015 (F-2015)

Nazwa szkoły	dla całego egzaminu dojrzałości		
	* Otrzymali świadectwo dojrzałości - liczba	* Liczba zdających, którzy przystąpili do wszystkich egzaminów wymaganych	* zdawalność (%)
I PRYWATNE TECHNIKUM HOTELARSKIE W ZAMOŚCIU	0	1	
TECHNIKUM NR 1 W ZAMOŚCIU	0	2	
TECHNIKUM NR 2 W ZAMOŚCIU	0	1	
LICEUM OGÓLNOKSZTAŁCĄCE DLA DOROSŁYCH W ZAMOŚCIU	0	1	
VII LICEUM OGÓLNOKSZTAŁCĄCE W ZAMOŚCIU	0	1	
TECHNIKUM NR 5 W ZAMOŚCIU	0	2	
BRANŻOWA SZKOŁA II STOPNIA NR 3 W ZAMOŚCIU	1	5	20
TECHNIKUM NR 4 W ZAMOŚCIU	0	1	
TECHNIKUM NR 3 W ZAMOŚCIU	0	4	
LICEUM OGÓLNOKSZTAŁCĄCE DLA DOROSŁYCH "ŻAK" W ZAMOŚCIU	0	2	

Dane OKE Kraków

W M.Zamość do egzaminu maturalnego przystąpiło 1343 uczniów w F- 2023 i 20 w F-2015. Świadectwo otrzymało 1145 absolwentów (F-2023) tj.85,26% i 1 (F-2015) tj.5% zdających. Wśród szkół, dla których Miasto Zamość jest organem prowadzącym zdawalność z przedmiotów obowiązkowych wyniosła (F-2023):

Nazwa szkoły	j.polski	matematyka	j.angielski
III LICEUM OGÓLNOKSZTAŁCĄCE W ZAMOŚCIU	100	100	100
I LICEUM OGÓLNOKSZTAŁCĄCE W ZAMOŚCIU	100	100	100
II LICEUM OGÓLNOKSZTAŁCĄCE W ZAMOŚCIU	99	99	99
TECHNIKUM NR 1 W ZAMOŚCIU	97	97	93
TECHNIKUM NR 3 W ZAMOŚCIU	95	88	95
TECHNIKUM NR 5 W ZAMOŚCIU	100	87	90
TECHNIKUM NR 4 W ZAMOŚCIU	86	81	95
IV LICEUM OGÓLNOKSZTAŁCĄCE W ZAMOŚCIU	100	84	87
TECHNIKUM NR 2 W ZAMOŚCIU	78	78	78
VII LICEUM OGÓLNOKSZTAŁCĄCE W ZAMOŚCIU	100	76	86
LICEUM OGÓLNOKSZTAŁCĄCE DLA DOROSŁYCH W ZAMOŚCIU	54	26	66
BRANŻOWA SZKOŁA II STOPNIA NR 3 W ZAMOŚCIU	55	23	45
woj. lubelskie	95	91	95
Polska	96,1	91,4	96,4

Dane OKE Kraków

Wśród liceów ogólnokształcących prowadzonych przez j.s.t. najlepszą zdawalność osiągnęło I i III LO natomiast wśród techników -Technikum Nr 1.

Przeciętny wynik z przedmiotów obowiązkowych w prowadzonych przez M. Zamość szkołach przedstawia się następująco:

Nazwa szkoły	j.polski	matematyka	j.angielski
III LICEUM OGÓLNOKSZTAŁCĄCE	78	83	90
I LICEUM OGÓLNOKSZTAŁCĄCE	77	83	86
II LICEUM OGÓLNOKSZTAŁCĄCE	65	66	78
TECHNIKUM NR 1	58	56	64
TECHNIKUM NR 3	57	58	74
TECHNIKUM NR 5	62	45	57
TECHNIKUM NR 4	49	40	67
IV LICEUM OGÓLNOKSZTAŁCĄCE	56	42	52
TECHNIKUM NR 2	48	43	59
VII LICEUM OGÓLNOKSZTAŁCĄCE	64	38	50
LICEUM OGÓLNOKSZTAŁCĄCE DLA DOROSŁYCH	28	24	48
BRANŻOWA SZKOŁA II STOPNIA NR 3	26	18	34
woj. lubelskie	60	63	75
Polska	61	63	78

Dane: OKE Krakow

Tylko 3 szkoły osiągnęły przeciętny wynik lepszy od wyniku przeciętnego w województwie lubelskim tj. I, II i III Liceum Ogólnokształcące.

Przedmioty podstawowe:

Język polski

F-2023

Egzamin z języka polskiego na poziomie podstawowym polegał na rozwiązaniu dwóch arkuszy.

Arkusz pierwszy zawierał dwie części: test Język polski w użyciu i test historycznoliteracki. Zadania w teście Język polski w użyciu sprawdzały umiejętności odczytywania, porównywania, analizowania, syntetyzowania i uogólniania problematyki dwóch tekstów literackich, a także umiejętności z zakresu kształcenia językowego i tworzenia wypowiedzi. Zadania w teście historycznoliterackim sprawdzały poziom opanowania przez uczniów umiejętności określonych w obszarze I. Kompetencje literackie i kulturowe (zwłaszcza znajomość zagadnień z historii literatury i rozumienia procesów w niej zachodzących). Na egzaminie należało również napisać wypracowanie stanowiące wypowiedź argumentacyjną. Zadania w teście Język polski w użyciu dotyczyły tekstów: Zarządzanie czasem Richarda Lueckego oraz Masz wrażenie, że czas płynie za szybko? Hanny Gadomskiej. Test zawierał 6 zadań: 2 zadanie zamknięte typu prawda-falsz oraz 4 zadania otwarte krótkiej odpowiedzi, w tym zadanie wymagające zredagowania notatki syntetyzującej na podstawie dwóch tekstów. Na test historycznoliteracki składało się 10 zadań: 2 zadania zamknięte (typu prawda-falsz), 1 zadanie z częścią zamkniętą (zadaniem typu prawda-falsz) i częścią otwartą oraz 7 zadań otwartych krótkiej

odpowiedzi. Wszystkie zadania zawierały wyposażenie – najczęściej był to fragment utworu literackiego, lecz także fragment tekstu nieliterackiego albo tekst ikoniczny.

W drugim arkuszu egzaminacyjnym zamieszczono dwa tematy wypracowania, tj.:

- Temat 1. Bunt i jego konsekwencje dla człowieka.
- Temat 2. Jak relacja z drugą osobą kształtuje człowieka?

Zdający wybierał i realizował jeden z tematów w dowolnej formie wypowiedzi, pod warunkiem że była to wypowiedź argumentacyjna. Realizacja każdego tematu wymagała od zdającego odwołania się w wypracowaniu do:

- lektury obowiązkowej – wybranej spośród lektur zamieszczonych w arkuszu egzaminacyjnym
- innego utworu literackiego – mógł to być również utwór poetycki
- wybranych kontekstów.

Praca zdającego powinna liczyć co najmniej 300 wyrazów. Za rozwiązanie wszystkich zadań w obu arkuszach można było uzyskać 60 punktów: 25 punktów za część testową (test Język polski w użyciu – 10 punktów, test historycznoliteracki – 15 punktów) oraz 35 punktów za wypracowanie.

Egzamin z języka polskiego na poziomie rozszerzonym polegał na napisaniu wypracowania na jeden z dwóch tematów zamieszczonych w arkuszu egzaminacyjnym:

Temat 1. Synkretyzm w literaturze i jego rola w utworach literackich.

W pracy odwołaj się do:

- lektury obowiązkowej – wybranej spośród lektur wymienionych na stronach 3 i 4 tego arkusza egzaminacyjnego
- innych utworów literackich z dwóch różnych epok
- wybranego kontekstu.

Temat 2. Jak w utworach literackich kreowana jest przestrzeń i jaka jest funkcja takiej kreacji w danym utworze?

W pracy odwołaj się do:

- wybranego opowiadania z tomu Sklepy cynamonowe Brunona Schulza
- innych utworów literackich z dwóch różnych epok
- wybranego kontekstu.

Każdy temat wymagał napisania wypowiedzi argumentacyjnej, liczącej co najmniej 500 wyrazów. Za napisanie wypracowania można było uzyskać 35 punktów.

Wnioski i rekomendacje CKE:

1. W wypracowaniach – zarówno na poziomie podstawowym, jak i rozszerzonym – zdający odwoływali się do utworów literackich, w tym lektur obowiązkowych. Te odniesienia nie zawsze były jednak poprawne rzeczowo.

2. Zdający nadal mają tendencję do budowania argumentacji na podstawie ogólnikowych odniesień do utworów literackich albo streszczania utworów. Zaleca się zatem zintensyfikowanie ćwiczeń w zakresie redagowania akapitów argumentacyjnych zawierających analizę problemu w odniesieniu do przykładów z utworów literackich i usytuowaną w kontekstach.

3. W wypracowaniach na poziomie rozszerzonym zbyt często ograniczano się do analizy elementów świata przedstawionego utworu literackiego, a pomijano sposoby kreacji danego utworu i funkcje stosowanych zabiegów kreacyjnych.

4. Na poziomie rozszerzonym rzadko redagowano prace, w których terminologia była bogata i stosowana precyzyjnie. Znacznie częściej dochodziło do zbyt swobodnego i nieraz zamiennego stosowania znaczących co innego terminów.

5. Zaobserwowane w pracach maturzystów skróty myślowe i ubogi zasób leksykalny negatywnie wpływały na poziom argumentacji, a w konsekwencji – na komunikatywność wypowiedzi. Należy zatem pracować nad poszerzeniem zasobu leksykalnego uczniów oraz ćwiczyć budowanie przez nich zdań poprawnych językowo i logicznie – zwłaszcza w zakresie składni.

6. Duża liczba popełnionych błędów ortograficznych i interpunkcyjnych wymaga pracy w zakresie podstawowym: pisowni zgodnej z normami poprawnościowymi.

Matematyka

F-2023

Arkusze egzaminacyjny z matematyki na poziomie podstawowym zawierał ogółem 35 zadań (ujęte w 31 grup/wiązek tematycznych), na które składało się 27 zadań zamkniętych i 8 zadań otwartych. Zadania sprawdzały wiadomości oraz umiejętności ujęte w czterech obszarach wymagań ogólnych:

- I. Sprawność rachunkowa (4 zadania zamknięte łącznie za 4 punkty).
- II. Wykorzystanie i tworzenie informacji (10 zadań łącznie za 12 punktów, w tym: 9 zadań zamkniętych łącznie za 11 punktów oraz 1 zadanie otwarte za 1 punkt).
- III. Wykorzystanie i interpretowanie reprezentacji (14 zadań łącznie za 18 punktów, w tym: 11 zadań zamkniętych łącznie za 11 punktów oraz 3 zadania otwarte łącznie za 7 punktów).
- IV. Rozumowanie i argumentacja (7 zadań łącznie za 12 punktów, w tym: 3 zadania zamknięte łącznie za 3 punkty oraz 4 zadania otwarte łącznie za 9 punktów).

Zdający mogli korzystać z Wybranych wzorów matematycznych na egzamin maturalny z matematyki oraz linijki, cyrkla i kalkulatora prostego. Za rozwiązanie wszystkich zadań można było otrzymać 46 punktów.

Arkusze egzaminacyjny z matematyki na poziomie rozszerzonym zawierał ogółem 14 zadań otwartych (ujętych w 13 grup/wiązek tematycznych). Zadania sprawdzały wiadomości oraz umiejętności ujęte w następujących obszarach wymagań ogólnych:

- II. Wykorzystanie i tworzenie informacji (2 zadania otwarte łącznie za 8 punktów).
- III. Wykorzystanie i interpretowanie reprezentacji (4 zadania otwarte łącznie za 12 punktów).
- IV. Rozumowanie i argumentacja (8 zadań otwartych łącznie za 30 punktów).

Zdający mogli korzystać z Wybranych wzorów matematycznych na egzamin maturalny z matematyki oraz linijki, cyrkla i kalkulatora prostego. Za rozwiązanie wszystkich zadań można było otrzymać 50 punktów.

Wnioski i rekomendacje CKE:

POZIOM PODSTAWOWY

1. Wyniki egzaminu maturalnego na poziomie podstawowym wskazują, że do zadań, w których zdający osiągnęli bardzo dobre rezultaty, należą przede wszystkim zadania jednoetapowe, osadzone w typowym kontekście.

2. Najlepsze wyniki maturzyści osiągnęli w zadaniach zamkniętych.

3. Maturzyści lepiej poradzili sobie z zadaniami, w których należało posłużyć się definicją lub zastosować znany algorytm, niż z zadaniami, które wymagały zaplanowania strategii rozwiązania, zbadania własności podanego modelu lub uzasadnienia tezy twierdzenia.

4. Największe trudności (poziom wykonania – 23%) sprawiło zdającym zadanie wymagające posłużenia się związkiem między objętościami brył podobnych.

5. Dużo lepiej niż w roku poprzednim wypadło zadanie na dowodzenie, którego tematem była podzielność w zbiorze liczb całkowitych.

6. Jedną z głównych przyczyn niepowodzeń na egzaminie maturalnym z matematyki jest brak odpowiedniej sprawności rachunkowej, słaba znajomość praw działań oraz własności działań w zbiorze liczb rzeczywistych, nieuwaga zdających skutkująca popełnianiem błędów w obliczeniach lub w przekształceniach algebraicznych, często nieskomplikowanych lub też brak refleksji nad sensownością otrzymanego wyniku liczbowego. Warto byłoby kształtować świadomość, że sprawdzanie poprawności oraz realności otrzymanych wyników jest częścią rozwiązania zadania.

7. Szczególną uwagę w nauczaniu matematyki warto poświęcić rozważaniom zagadnień kilkuetapowym. Nie do przecenienia jest kształcenie umiejętności opracowywania, a potem przeprowadzania logicznego ciągu następujących po sobie działań.

POZIOM ROZSZERZONY

1. Najlepsze wyniki zdający uzyskali w zadaniach sprawdzających umiejętność stosowania wzoru na zamianę podstawy logarytmu oraz wzorów na logarytm iloczynu, logarytm ilorazu i logarytm potęgi, stosowania funkcji wykładniczej w zagadnieniach o kontekście realistycznym oraz stosowania definicji pochodnej funkcji, podawania interpretacji geometrycznej pochodnej.
2. Z rozwiązaniem zadań, w których należy wykorzystać znany algorytm, maturzyści poradzili sobie znacznie lepiej, niż z zadaniami wymagającymi zaplanowania strategii rozwiązania, modelowania matematycznego czy uzasadnieniem postawionej tezy.
3. Wyniki egzaminu maturalnego wyraźnie wskazują, że najwięcej trudności na egzaminie z matematyki sprawiają maturzystom zadania z zakresu geometrii, a szczególnie te zadania, w których wymagane jest uzasadnienie prawdziwości tezy.
4. Egzamin ujawnił niski poziom opanowania przez zdających umiejętności z zakresu wymagania Rozumowanie i argumentacja; dotyczy to głównie zadań, w których należało stworzyć strategię rozwiązania, łącząc w spójną, logicznie uporządkowaną całość kilka pojedynczych umiejętności. Wskazane jest zatem, aby doskonalić z uczniami rozwiązywanie zadań różnymi sposobami, ukazując tym samym różnorodność strategii rozwiązywania problemów matematycznych.
5. Na wynik egzaminu z matematyki na poziomie rozszerzonym znacząco wpływa brak sprawności rachunkowej oraz problemy z poprawnym wykonywaniem obliczeń rachunkowych.
6. Prawie 10% zdających uzyskało 0 pkt, co świadczy o daleko nieprzemyślanym wyborze matematyki jako przedmiotu dodatkowego zdawanego na egzaminie maturalnym i/lub niedostatecznie solidnym przygotowaniu do egzaminu.

Język angielski

F-2023

Arkusz egzaminacyjny z języka angielskiego na poziomie podstawowym składał się z 38 zadań zamkniętych różnego rodzaju (wyboru wielokrotnego, prawda/fałsz, zadań na dobieranie), 10 zadań otwartych krótkiej odpowiedzi oraz 1 zadania otwartego rozszerzonej odpowiedzi. Zadania sprawdzały wiadomości oraz umiejętności w czterech obszarach: rozumienia ze słuchu (15 zadań zamkniętych), rozumienia tekstów pisanych (16 zadań zamkniętych i 4 zadania otwarte krótkiej odpowiedzi), znajomości środków językowych (7 zadań zamkniętych i 6 zadań otwartych krótkiej odpowiedzi) oraz tworzenia wypowiedzi pisemnej (1 zadanie otwarte rozszerzonej odpowiedzi). Zadania sprawdzające rozumienie ze słuchu były oparte na nagranych tekstach, odtworzonych podczas egzaminu z płyty CD lub pliku mp3, natomiast zadania sprawdzające rozumienie tekstów pisanych oraz 1 zadanie sprawdzające znajomość środków językowych były oparte na tekstach autentycznych lub adaptowanych zamieszczonych w arkuszu egzaminacyjnym. Za rozwiązanie wszystkich zadań zdający mógł otrzymać 60 punktów (1 punkt za każde zadanie zamknięte i otwarte oraz 12 punktów za wypowiedź pisemną).

Arkusz egzaminacyjny z języka angielskiego na poziomie rozszerzonym składał się z 31 zadań zamkniętych różnego rodzaju (wyboru wielokrotnego, zadań na dobieranie) oraz 17 zadań otwartych, w tym 16 krótkiej i 1 rozszerzonej odpowiedzi. Zadania sprawdzały wiadomości oraz umiejętności w czterech obszarach: rozumienia ze słuchu (11 zadań zamkniętych i 4 zadania otwarte krótkiej odpowiedzi), rozumienia tekstów pisanych (14 zadań zamkniętych i 4 zadania otwarte krótkiej odpowiedzi), znajomości środków językowych (6 zadań zamkniętych i 8 zadań otwartych krótkiej odpowiedzi) oraz tworzenia wypowiedzi pisemnej (1 zadanie otwarte rozszerzonej odpowiedzi). Zadania sprawdzające rozumienie ze słuchu były oparte na nagranych tekstach, odtworzonych podczas egzaminu z płyty CD lub pliku mp3, natomiast zadania sprawdzające rozumienie tekstów pisanych oraz 2 zadania sprawdzające znajomość środków językowych były oparte na tekstach autentycznych lub w minimalnym stopniu adaptowanych zamieszczonych w arkuszu egzaminacyjnym. Za rozwiązanie wszystkich zadań zdający mógł otrzymać 60 punktów (1 punkt za każde zadanie

zamknięte lub otwarte w obszarach rozumienia ze słuchu, rozumienia tekstów pisanych i znajomości środków językowych oraz 13 punktów za wypowiedź pisemną).

Wnioski i rekomendacje CKE:

Analiza wyników egzaminu z języka angielskiego pozwala na wyciągnięcie następujących wniosków dotyczących pracy z maturzystami w kolejnych latach.

❖ Wybory zdających w zadaniach zamkniętych pokazują, że często udzielają oni odpowiedzi na podstawie pojedynczych słów powtarzających się w tekście słuchanym lub czytanim i zadaniu, a za mało uwagi zwracają na kontekst, w jakim te wyrazy występują. Bardzo ważne jest, aby przygotowując uczniów do egzaminu, zachęcać ich do wnikliwej analizy powiązań między tekstem a zadaniem. Powinni oni być w stanie wskazać fragment tekstu, który uzasadnia wybór poprawnej odpowiedzi oraz podać powody odrzucenia pozostałych opcji. Ważne jest też, aby zdający po wybraniu poprawnej odpowiedzi upewnili się, że żaden jej element nie jest sprzeczny z tekstem, ponieważ aby odpowiedź była uznana za poprawną, musi w pełni wynikać z tekstu.

❖ Najtrudniejsze okazały się zadania, które sprawdzały znajomość środków językowych. Tymczasem ograniczony zakres leksyki i struktur gramatycznych wpływa często nie tylko na wynik osiągnięty przez maturzystów w zadaniach sprawdzających tę umiejętność, ale pośrednio może też powodować błędne rozwiązanie zadań w części sprawdzającej rozumienie ze słuchu oraz rozumienie tekstów pisanych. Ponadto, używanie ograniczonego zasobu środków językowych i/lub popełnianie błędów wpływających na komunikację oznacza utratę punktów w kryterium bogactwa językowego w wypowiedzi pisemnej, zwłaszcza że zakwalifikowanie do danej kategorii punktowej w tym kryterium wymaga spełnienia odpowiednich standardów zarówno w zakresie leksyki, jak i gramatyki.

❖ Maturzyści uzyskali wyraźnie niższe wyniki w zadaniach otwartych sprawdzających rozumienie tekstu niż w sprawdzających te same umiejętności zadaniach zamkniętych, które wymagały wyboru odpowiedzi spośród podanych opcji. Na poziomie rozszerzonym szczególnie trudne okazały się te zadania otwarte, w których wymagane było przekształcenie odpowiedzi usłyszanej lub przeczytanej w tekście w taki sposób, aby pasowała do uzupełnianej luki. Pokazuje to, że większość zdających jest przyzwyczajona do wykorzystywania wyrazów/wyrażeń wprost padających w tekście. Tymczasem część zadań otwartych jest tak skonstruowana, aby zdający musiał wykazać się zrozumieniem nie tylko samego tekstu, ale też uzupełnianego zdania i podstawowych reguł rządzących danym językiem obcym. Należy zwracać uwagę zdających na to, że udzielenie poprawnej odpowiedzi wymaga spełnienia kilku kluczowych warunków. Odpowiedź musi być nie tylko zgodna z tekstem, ale też wystarczająco precyzyjna, jednoznaczna i komunikatywna dla odbiorcy. Musi też spełniać wszystkie wymagania wskazane w poleceniu.

❖ Wielu zdających popełniało istotne błędy w wypowiedziach pisemnych na poziomie rozszerzonym. Często usterką zaobserwowaną w artykułach był brak tytułu lub zakończenia. W przypadku rozprawek głównym problemem był brak konsekwencji w pracy. Zdarzało się, że wstęp lub zakończenie nie były w pełni zgodne z treścią rozprawki. Wielu zdających niewłaściwie formułowało też tezę rozprawki. Bardzo często maturzyści stawiali tezę w formie pytania otwartego, co oznaczało, że egzaminator nie wiedział, jakie jest stanowisko zdającego i zgodnie z zasadami oceniania musiał uznać taką tezę za „odbiegającą od tematu”. Aby uniknąć takich błędów, należy szczegółowo omawiać z uczniami kryteria oceniania wypowiedzi pisemnej i stosować je w ocenie testów diagnostycznych przeprowadzanych w szkole.

Przedmioty dodatkowe

Do najczęściej wybieranych przedmiotów dodatkowych należały: j.angielski-899 zdających, geografia-348, matematyka-309, , biologia-265, j.polski-253 i chemia-93.

Poniżej przedstawiono przedmioty i ilości zdających ogółem w Mieście Zamość i w szkołach prowadzonych przez miasto.

Przedmioty	Liczba zdających			
	w F-2023		w F-2015	
	ogółem	w tym prowadzone przez M.Zamość	ogółem	w tym prowadzone przez M.Zamość
biologia	263	223	2	1
chemia	93	68		
filozofia	4	4		
fizyka	81	65		
geografia	344	271	4	3
historia	58	45	2	2
historia muzyki	1	1		
historia sztuki	11	2		
informatyka	26	22		
j.angielski	895	749	4	4
j.hiszański	10	10		
j.łaciński i kultura antyczna	2	1		
j.niemiecki	16	14		
j.polski	252	224	1	1
matematyka	304	252	5	5
WOS	67	55	1	0

Natomiast przeciętny wynik z przedmiotów rozszerzonych przedstawiony został poniżej:
F-2023

Nazwa szkoły	biologia	chemia	fizyka	geografia	historia	infor	j.ang	j.pol	matem	wos	j.hiszp
	średni wynik (%)	średni wynik (%)	średni wynik (%)	średni wynik (%)	średni wynik (%)	średni wynik (%)	średni wynik (%)	średni wynik (%)	średni wynik (%)	średni wynik (%)	średni wynik (%)
III LICEUM OGÓLNOKSZTAŁCĄCE	46	38	46	58	67		72	56	65	47	60
II LICEUM OGÓLNOKSZTAŁCĄCE	27			40	37		61	51	30	44	
I LICEUM OGÓLNOKSZTAŁCĄCE	45	47	64	63	50		70	72	54	47	
TECHNIKUM NR 1				34		9	50	45			
TECHNIKUM NR 2				18			48				
LICEUM OGÓLNOKSZTAŁCĄCE DLA DOROSŁYCH	14			21			31	8			
VII LICEUM OGÓLNOKSZTAŁCĄCE				23			34				
TECHNIKUM NR 5	28			25			41				
BRANŻOWA SZKOŁA II STOPNIA NR 3							17				
TECHNIKUM NR 4				29			46	6	2		
IV LICEUM OGÓLNOKSZTAŁCĄCE	17						26	44	0	22	
TECHNIKUM NR 3	20		32	23	49	16	52	19	16	34	
woj. lubelskie	40	40	41	40	41	29	62	42	33	34	50
Polska	40	38	41	41	42	36	62	42	33	35	48

Dane OKE Kraków

Najlepszy przeciętny wynik z przedmiotów rozszerzonych osiągnęli absolwenci I i III LO.

Przedmioty zdawane jako dodatkowe nie miały progu zaliczenia.

Wybory przedmiotów dodatkowych były podyktowane najczęściej wymaganiami rekrutacyjnymi wyższych uczelni.

9.3 Wyniki egzaminu zawodowego

Zgodnie z komunikatem ogłoszonym przez Dyrektora Centralnej Komisji Egzaminacyjnej, w sesji zimowej w 2024 roku: 1. egzamin potwierdzający kwalifikacje w zawodzie (Formuła 2017) odbył się w następujących terminach: • część pisemna: 10 stycznia 2024 r. • część praktyczna w zakresie kwalifikacji, w których jedynym rezultatem jest dokumentacja (model „d”): 9 stycznia 2024 r. • część praktyczna w zakresie pozostałych kwalifikacji (model „dk”, „w”, „wk”): 9 – 20 stycznia 2024 r. 2. egzamin zawodowy (Formuła 2019) odbył się w następujących terminach: • część pisemna: 10 – 15 stycznia 2024 r. • część praktyczna w zakresie kwalifikacji, w których jedynym rezultatem jest dokumentacja - model „d”): 9 stycznia 2024 r. • część praktyczna w zakresie kwalifikacji, w których jedynym rezultatem jest wyrób lub usługa (model „w”, „wk”, „dk”): 9 – 20 stycznia 2024 r. • termin dodatkowy: 29 – 30 stycznia 2024 r. Do egzaminu potwierdzającego kwalifikacje w zawodzie (Formuła 2017) przeprowadzanego zgodnie z przepisami ustawy o systemie oświaty w brzmieniu obowiązującym przed 1 września 2019 r. i w oparciu o podstawę programową kształcenia w zawodach z 2017 r. przystępują: 1) absolwenci dotychczasowego czteroletniego technikum, którzy realizowali podstawę programową z 2017 roku – do zakończenia roku szkolnego 2026/2027 2) absolwenci branżowej szkoły I stopnia, którzy realizowali podstawę programową z 2017 roku – do zakończenia roku szkolnego 2025/2026 3) absolwenci szkoły policealnej, którzy realizowali podstawę programową z 2017 roku – do zakończenia roku szkolnego 2025/2026 4) osoby, które ukończyły kwalifikacyjny kurs zawodowy prowadzony w oparciu o podstawę programową z 2017 r. prowadzony nie dłużej niż do dnia 31 marca 2021 r. – do dnia 31 października 2027 r. 5) osoby spełniające warunki określone w przepisach w sprawie egzaminów eksternistycznych, które w okresie po dniu 31 stycznia 2019 r. do dnia 31 stycznia 2021 r. po raz pierwszy złożyły wniosek o dopuszczenie do egzaminu eksternistycznego potwierdzającego kwalifikacje w zawodzie z zakresu co najmniej jednej z kwalifikacji wyodrębnionych w danym zawodzie zgodnie z podstawą programową kształcenia w zawodach z 2017 r. oraz przystępujący do egzaminu potwierdzającego kwalifikacje w zawodzie na zasadach określonych dla egzaminu eksternistycznego potwierdzającego kwalifikacje w zawodzie absolwenci branżowej szkoły I stopnia, dotychczasowego czteroletniego technikum i szkoły policealnej, w których kształcenie było realizowane zgodnie z podstawą programową z 2017 roku, a także osoby, które ukończyły kwalifikacyjny kurs zawodowy przeprowadzany zgodnie z podstawą programową z 2017 roku, którzy przystępują do egzaminu potwierdzającego kwalifikacje w zawodzie lub jego części po raz trzeci lub kolejny – do dnia 31 sierpnia 2028 r. 6) osoby dorosłe, które ukończyły praktyczną naukę zawodu dorosłych lub przyuczenie do pracy dorosłych, jeżeli program przyuczenia uwzględniał wymagania określone w podstawie programowej kształcenia w zawodach z 2017 r. zgłoszonych przez starostę do okręgowej komisji egzaminacyjnej – do dnia 31 października 2027 r.

Do egzaminu zawodowego (Formuła 2019) przeprowadzanego zgodnie z przepisami ustawy o systemie oświaty w brzmieniu obowiązującym od 1 września 2019 r. i w oparciu o podstawę programową kształcenia w zawodach z 2019 r. w sesji zimowej 2024 roku mieli prawo przystąpić: Do egzaminu zawodowego przystępują: a. uczniowie branżowych szkół I stopnia niebędący młodocianymi pracownikami, b. uczniowie branżowych szkół I stopnia będący młodocianymi pracownikami zatrudnionymi w celu przygotowania zawodowego u pracodawcy niebędącego rzemieślnikiem, c. uczniowie techników, d. słuchacze szkół policealnych, e. słuchacze branżowych szkół II stopnia Egzamin potwierdzający kwalifikacje w zawodzie składał się z dwóch części: • części pisemnej przeprowadzanej w formie testu pisemnego, podczas której zdający rozwiązywali zadania sprawdzające wiadomości i umiejętności właściwe dla kwalifikacji, w zakresie której prze prowadzany był egzamin. Część pisemna trwała 60 minut i przeprowadzana była w formie testu składającego się

z zadań zamkniętych zawierających odpowiedzi do wyboru. Część pisemna przeprowadzana była:

- z wykorzystaniem wydrukowanych arkuszy egzaminacyjnych i kart odpowiedzi lub
- z wykorzystaniem elektronicznego systemu przeprowadzania egzaminu zawodowego (po uzyskaniu przez szkołę upoważnienia)

• części praktycznej przeprowadzanej w formie testu praktycznego polegającego na wykonaniu przez zdającego na stanowisku egzaminacyjnym zadania egzaminacyjnego zawartego w arkuszu egzaminacyjnym. Stanowisko egzaminacyjne zostało przygotowane z uwzględnieniem warunków realizacji kształcenia w danym zawodzie, które są określone w podstawie programowej kształcenia w zawodach, właściwych dla kwalifikacji wyodrębnionej w tym zawodzie, w zakresie której przeprowadzany był egzamin. Czas przeznaczony na wykonanie zadania egzaminacyjnego wynosił od 120 minut do 240 minut w zależności od kwalifikacji, w zakresie której przeprowadzany był egzamin. Egzamin zawodowy składał się z:

- części pisemnej, która przeprowadzona była w formie testu pisemnego z wykorzystaniem elektronicznego systemu przeprowadzania egzaminu zawodowego (po uzyskaniu przez szkołę/placówkę upoważnienia). Część pisemna trwała 60 minut i przeprowadzana była w formie testu składającego się z zadań zamkniętych zawierających odpowiedzi do wyboru.
- części praktycznej, która polegała na wykonaniu przez zdającego na stanowisku egzaminacyjnym zadania praktycznego, którego rezultatem w zależności od specyfiki zawodu /kwalifikacji mógł być wyrób, usługa czy też dokumentacja. Ze względów organizacyjnych wyróżniono cztery modele przeprowadzania części praktycznej egzaminu: o model d – gdy jedynym rezultatem końcowym jest dokumentacja o model dk – gdy jedynym rezultatem końcowym jest dokumentacja uzyskana z wykorzystaniem komputera o model w – gdy rezultatem końcowym jest wyrób lub o model wk – gdy rezultatem końcowym jest wyrób lub usługa, uzyskana z wykorzystaniem komputera. Czas przeznaczony na wykonanie zadania egzaminacyjnego wynosił od 120 minut do 240 minut w zależności od kwalifikacji, w zakresie której przeprowadzany był egzamin. Zdający zdał egzamin zawodowy, jeżeli uzyskał: - z części pisemnej co najmniej 50% punktów możliwych do uzyskania i - z części praktycznej co najmniej 75% punktów możliwych do uzyskania.

Wyniki egzaminów w poszczególnych sesjach i szkołach przedstawiono w tabelach poniżej.

Sesja zimowa

Nazwa szkoły	Oznaczenie kwalifikacji	Nazwa kwalifikacji	Zgłoszonych do egzaminu (liczba deklaracji)		Część pisemna			Część praktyczna			Egzamin			Zdawalność w województwie			
			część pisemna	część praktyczna	przystąpiło		zdało		przystąpiło		zdało		Przystąpiło do dwóch części egzaminu		Otrzymało świadectwo kwalifikacyjne (spośród zdających 2 części egzaminu)		
					liczba	liczba	%	liczba	liczba	%	liczba	liczba	%		liczba	liczba	%
TECHNIKUM ZDZ	FRK.03	Projektowanie i wykonywanie fryzur	6	6	6	5	83	6	6	100	6	5	83	75			
TECHNIKUM ZDZ	INF.03	Tworzenie i administrowanie stronami i aplikacjami internetowymi oraz bazami danych	12	12	12	2	16	12	3	25	12	1	8	61			
SZKOŁA POLICEALNA - MEDYCZNE STUDIUM ZAWODOWE	MED.09	Sporządzanie i wytwarzanie produktów leczniczych oraz prowadzenie obrotu produktami leczniczymi, wyrobami medycznymi, suplementami diety i środkami spożywczymi specjalnego przeznaczenia żywieniowego oraz innymi produktami dopuszczonymi do obrotu w aptece na podstawie przepisów prawa	4	4	4	4	100	4	4	100	4	4	100	86			
SZKOŁA POLICEALNA - MEDYCZNE STUDIUM ZAWODOWE	MED.14	Świadczenie usług medyczno-pielęgnacyjnych i opiekuńczych osobie chorej i niesamodzielnej	21	21	21	20	95	21	21	100	21	20	95	95			
I PRYWATNE TECHNIKUM HOTELARSKIE	HGT.06	Realizacja usług w recepcji	4	4	4	3	75	4	3	75	4	3	75	91			
I PRYWATNE TECHNIKUM HOTELARSKIE	HGT.12	Organizacja żywienia i usług gastronomicznych	3	3	3	3	100	3	3	100	3	3	100	64			
NIEPUBLICZNA SZKOŁA POLICEALNA TEB EDUKACJA	MED.14	Świadczenie usług medyczno-pielęgnacyjnych i opiekuńczych osobie chorej i niesamodzielnej	16	16	15	15	100	15	15	100	15	15	100	95			
TECHNIKUM NR 2	MEC.09	Organizacja i nadzorowanie procesów produkcji maszyn i urządzeń	11	11	11	6	54	11	6	54	11	6	54	74			
TECHNIKUM NR 2	HGT.12	Organizacja żywienia i usług gastronomicznych	7	7	7	7	100	7	6	85	7	6	85	64			
TECHNIKUM NR 2	MOT.06	Organizacja i prowadzenie procesu obsługi pojazdów samochodowych	31	31	31	27	87	31	18	58	31	18	58	57			
TECHNIKUM NR 2	ELM.06	Eksploatacja i programowanie urządzeń i systemów mechatronicznych	16	16	16	10	62	16	16	100	16	10	62	80			
CENTRUM KSZTAŁCENIA USTAWICZNEGO	ROL.04	Prowadzenie produkcji rolniczej	30	30	29	29	100	28	28	100	28	28	100	93			
CENTRUM KSZTAŁCENIA USTAWICZNEGO	HGT.03	Obsługa gości w obiektach świadczącym usługi hotelarskie	2	2	2	2	100	2	0	0	2	0	0	83			
CENTRUM KSZTAŁCENIA USTAWICZNEGO	EKA.07	Prowadzenie rachunkowości	7	7	7	7	100	7	7	100	7	7	100	93			
CENTRUM KSZTAŁCENIA USTAWICZNEGO	MOT.06	Organizacja i prowadzenie procesu obsługi pojazdów samochodowych	5	5	4	3	75	4	2	50	4	2	50	57			
CENTRUM KSZTAŁCENIA USTAWICZNEGO	INF.02	Administracja i eksploatacja systemów komputerowych, urządzeń peryferyjnych i lokalnych sieci komputerowych	3	3	3	3	100	3	2	66	3	2	66	48			
TECHNIKUM NR 5	ROL.12	Wykonywanie weterynaryjnych czynności pomocniczych	20	20	20	19	95	20	20	100	20	19	95	88			
TECHNIKUM NR 5	ROL.10	Organizacja i nadzorowanie produkcji rolniczej	9	9	9	7	77	9	3	33	9	3	33	51			
TECHNIKUM NR 5	HGT.12	Organizacja żywienia i usług gastronomicznych	13	13	13	11	84	13	10	76	13	9	69	64			
TECHNIKUM NR 5	OGR.04	Organizacja prac związanych z budową oraz konserwacją obiektów małej architektury krajobrazu	11	11	11	10	90	11	11	100	11	10	90	76			
TECHNIKUM NR 5	ROL.08	Eksploatacja systemów mechatronicznych w rolnictwie	13	13	13	12	92	13	7	53	13	7	53	44			
BRANŻOWA SZKOŁA II STOPNIA NR 3	HGT.12	Organizacja żywienia i usług gastronomicznych	24	24	24	16	66	24	4	16	24	4	16	64			
BRANŻOWA SZKOŁA II STOPNIA NR 3	FRK.03	Projektowanie i wykonywanie fryzur	14	14	14	12	85	14	4	28	14	4	28	75			
BRANŻOWA SZKOŁA II STOPNIA NR 3	BUD.25	Organizacja, kontrola i sporządzanie kosztorysów robót wykończeniowych w budownictwie	17	17	14	7	50	16	3	18	14	3	21	66			
BRANŻOWA SZKOŁA II STOPNIA NR 3	MOT.06	Organizacja i prowadzenie procesu obsługi pojazdów samochodowych	23	23	20	17	85	20	4	20	20	4	20	57			
TECHNIKUM NR 4	BUD.19	Wykonywanie prac geodezyjnych związanych z katastrami i gospodarką nieruchomościami	12	12	12	11	91	12	10	83	12	10	83	75			
TECHNIKUM NR 4	INF.03	Tworzenie i administrowanie stronami i aplikacjami internetowymi oraz bazami danych	24	24	24	9	37	24	6	25	24	6	25	61			
TECHNIKUM NR 4	SPC.01	Produkcja wyrobów cukierniczych	10	10	10	10	100	10	10	100	10	10	100	96			
TECHNIKUM NR 4	BUD.14	Organizacja i kontrola robót budowlanych oraz sporządzanie kosztorysów	8	8	8	7	87	8	5	62	8	5	62	59			
TECHNIKUM NR 4	SPC.07	Organizacja i nadzorowanie produkcji wyrobów spożywczych	11	11	11	9	81	11	9	81	11	7	63	71			
SZKOŁA POLICEALNA NR 1	BPO.01	Zarządzanie bezpieczeństwem w środowisku pracy	7	7	4	3	75	4	1	25	4	1	25	48			
TECHNIKUM NR 3	ELE.07	Montaż, uruchamianie oraz eksploatacja instalacji i jednostek wytwórczych w systemach energetycznych	13	13	13	10	76	13	4	30	13	4	30	30			
TECHNIKUM NR 3	ELM.05	Eksploatacja urządzeń elektronicznych	26	26	26	20	76	26	15	57	26	14	53	68			
TECHNIKUM NR 3	ELE.05	Eksploatacja maszyn, urządzeń i instalacji elektrycznych	35	35	35	21	60	35	20	57	35	14	40	57			
TECHNIKUM NR 3	INF.03	Tworzenie i administrowanie stronami i aplikacjami internetowymi oraz bazami danych	115	115	115	80	69	115	36	31	115	35	30	61			
POLICEALNA SZKOŁA "KURSOR"	BPO.01	Zarządzanie bezpieczeństwem w środowisku pracy	25	25	17	17	100	16	5	31	16	5	31	48			
POLICEALNA SZKOŁA "KURSOR"	FRK.04	Wykonywanie zabiegów kosmetycznych	4	4	3	3	100	3	3	100	3	3	100	45			
POLICEALNA SZKOŁA "KURSOR"	FRK.01	Wykonywanie usług fryzjerskich	11	11	11	10	90	11	11	100	11	10	90	95			
SZKOŁA POLICEALNA CENTRUM NAUKI I BIZNESU "ŻAK"	BPO.01	Zarządzanie bezpieczeństwem w środowisku pracy	9	9	6	6	100	7	4	57	6	4	66	48			
SZKOŁA POLICEALNA CENTRUM NAUKI I BIZNESU "ŻAK"	OGR.01	Wykonywanie kompozycji florystycznych	6	6	6	5	83	6	6	100	6	5	83	91			
SZKOŁA POLICEALNA CENTRUM NAUKI I BIZNESU "ŻAK"	EKA.01	Obsługa klienta w jednostkach administracji	4	4	4	4	100	4	4	100	4	4	100	64			
SZKOŁA POLICEALNA CENTRUM NAUKI I BIZNESU "ŻAK"	FRK.04	Wykonywanie zabiegów kosmetycznych	5	5	5	5	100	5	0	0	5	0	0	45			
NIEPUBLICZNA SZKOŁA POLICEALNA "LIDER"	OGR.01	Wykonywanie kompozycji florystycznych	13	13	6	5	83	6	6	100	6	5	83	91			

STUDIUM MEDYCZNE TEB EDUKACJA	MED.09	Sporządzanie i wytwarzanie produktów leczniczych oraz prowadzenie obrotu produktami leczniczymi, wyrobami medycznymi, suplementami diety i środkami spożywczymi specjalnego przeznaczenia żywieniowego oraz innymi produktami dopuszczonymi do obrotu w aptece na podstawie przepisów prawa	9	9	9	9	100	9	9	100	9	9	100	86
POLICEALNA SZKOŁA CENTRUM SZKÓŁ AKADEMICKICH "STUDENT"	MED.12	Wykonywanie dekontaminacji sprzętu i wyrobów medycznych	8	8	7	7	100	7	7	100	7	7	100	84
POLICEALNA SZKOŁA CENTRUM SZKÓŁ AKADEMICKICH "STUDENT"	MED.14	Świadczenie usług medyczno-pielęgnacyjnych i opiekuńczych osobie chorej i niesamodzielnej	17	17	17	17	100	17	16	94	17	16	94	95
POLICEALNA SZKOŁA CENTRUM SZKÓŁ AKADEMICKICH "STUDENT"	MED.10	Świadczenie usług w zakresie masażu	13	13	13	11	84	13	13	100	13	11	84	76
POLICEALNA SZKOŁA CENTRUM SZKÓŁ AKADEMICKICH "STUDENT"	MED.02	Wykonywanie świadczeń stomatologicznych z zakresu profilaktyki i promocji zdrowia jamy ustnej oraz współuczestniczenie w procesie leczenia	8	8	7	7	100	6	6	100	6	6	100	92
SZKOŁA POLICEALNA OPIEKI MEDYCZNEJ "ŻAK"	MED.14	Świadczenie usług medyczno-pielęgnacyjnych i opiekuńczych osobie chorej i niesamodzielnej	22	22	22	21	95	21	20	95	21	19	90	95
SZKOŁA POLICEALNA OPIEKI MEDYCZNEJ "ŻAK"	MED.12	Wykonywanie dekontaminacji sprzętu i wyrobów medycznych	20	20	18	13	72	17	17	100	17	13	76	84
NIEPUBLICZNA MEDYCZNA SZKOŁA POLICEALNA "LIDER"	MS.04	Świadczenie usług opiekuńczych osobie chorej i niesamodzielnej	1	1	1	1	100	1	1	100	1	1	100	100
NIEPUBLICZNA MEDYCZNA SZKOŁA POLICEALNA "LIDER"	MED.14	Świadczenie usług medyczno-pielęgnacyjnych i opiekuńczych osobie chorej i niesamodzielnej	22	22	17	17	100	17	12	70	17	12	70	95

Dane OKE Kraków

Sesja letnia

Nazwa szkoły	Oznaczenie kwalifikacji	Nazwa kwalifikacji	Zgłoszonych do egzaminu (liczba deklaracji)		Część pisemna			Część praktyczna			Egzamin			Zdawalność w województwie		
			część pisemna	część praktyczna	przystąpiło		zdało		przystąpiło		zdało		Przystąpiło do dwóch części egzaminu		Otrzymało świadectwo kwalifikacyjne	
					liczba	liczba	liczba	liczba	liczba	liczba	liczba	liczba	liczba			liczba
TECHNIKUM NEW TECHNOLOGY	INF.04	Projektowanie, programowanie i testowanie aplikacji	9	9	9	9	100	9	9	100	9	9	100	66		
TECHNIKUM NEW TECHNOLOGY	INF.03	Tworzenie i administrowanie stronami i aplikacjami internetowymi oraz bazami danych	11	11	11	11	100	11	11	100	11	11	100	50		
TECHNIKUM NR 3	ELM.02	Montaż oraz instalowanie układów i urządzeń elektronicznych	26	26	26	18	69	26	26	100	26	18	69	75		
TECHNIKUM NR 3	INF.02	Administracja i eksploatacja systemów komputerowych, urządzeń peryferyjnych i lokalnych sieci komputerowych	57	57	57	45	78	57	39	68	57	32	56	78		
TECHNIKUM NR 3	INF.03	Tworzenie i administrowanie stronami i aplikacjami internetowymi oraz bazami danych	30	30	30	27	90	30	8	26	30	8	26	50		
TECHNIKUM NR 3	ELE.02	Montaż, uruchamianie i konserwacja instalacji, maszyn i urządzeń elektrycznych	28	28	28	22	78	28	25	89	28	22	78	81		
SZKOŁA POLICEALNA CENTRUM NAUKI I BIZNESU "ŻAK"	BPO.01	Zarządzanie bezpieczeństwem w środowisku pracy	5	5	4	4	100	4	0	0	4	0	0	40		
SZKOŁA POLICEALNA OPIEKI MEDYCZNEJ "ŻAK"	MED.14	Świadczenie usług medyczno-pielęgnacyjnych i opiekuńczych osobie chorej i niesamodzielnej	18	18	17	17	100	17	17	100	17	17	100	94		
SZKOŁA POLICEALNA CENTRUM NAUKI I BIZNESU "ŻAK"	OGR.01	Wykonywanie kompozycji florystycznych	29	29	25	24	96	25	25	100	25	24	96	94		
SZKOŁA POLICEALNA OPIEKI MEDYCZNEJ "ŻAK"	MED.12	Wykonywanie dekontaminacji sprzętu i wyrobów medycznych	23	23	22	22	100	22	22	100	22	22	100	88		
SZKOŁA POLICEALNA CENTRUM NAUKI I BIZNESU "ŻAK"	FRK.04	Wykonywanie zabiegów kosmetycznych	8	8	7	7	100	7	5	71	7	5	71	77		
SZKOŁA POLICEALNA CENTRUM NAUKI I BIZNESU "ŻAK"	EKA.01	Obsługa klienta w jednostkach administracji	12	12	11	10	90	11	6	54	11	6	54	65		
RZEMIEŚNICZA BRANŻOWA SZKOŁA I STOPNIA	MOT.02	Obsługa, diagnozowanie oraz naprawa mechatronicznych systemów pojazdów samochodowych	4	4	3	3	100	3	3	100	3	3	100	83		
I PRYWATNE TECHNIKUM HOTELARSKIE	HGT.03	Obsługa gości w obiekcie świadczącym usługi hotelarskie	19	19	18	16	88	18	8	44	18	8	44	79		
RZEMIEŚNICZA BRANŻOWA SZKOŁA I STOPNIA	BUD.09	Wykonywanie robót związanych z budową, montażem i eksploatacją sieci oraz instalacji sanitarnych	1	1	1	0	0	1	1	100	1	0	0	95		
RZEMIEŚNICZA BRANŻOWA SZKOŁA I STOPNIA	BUD.11	Wykonywanie robót montażowych, okładzinowych i wykończeniowych	1	1	1	1	100	1	1	100	1	1	100	77		
RZEMIEŚNICZA BRANŻOWA SZKOŁA I STOPNIA	FRK.01	Wykonywanie usług fryzjerskich	8	8	7	4	57	8	6	75	7	3	42	81		
I PRYWATNE TECHNIKUM HOTELARSKIE	HGT.02	Przygotowanie i wydawanie dań	8	8	7	7	100	7	7	100	7	7	100	91		
RZEMIEŚNICZA BRANŻOWA SZKOŁA I STOPNIA	HGT.02	Przygotowanie i wydawanie dań	8	8	8	4	50	8	8	100	8	4	50	91		
RZEMIEŚNICZA BRANŻOWA SZKOŁA I STOPNIA	MOT.03	Diagnozowanie i naprawa powłok lakierniczych	1	1	1	1	100	1	1	100	1	1	100	100		
RZEMIEŚNICZA BRANŻOWA SZKOŁA I STOPNIA	MOT.05	Obsługa, diagnozowanie oraz naprawa pojazdów samochodowych	15	15	15	12	80	15	15	100	15	12	80	83		
BRANŻOWA SZKOŁA I STOPNIA NR 4 Z ODDZIAŁAMI INTEGRACYJNYMI	FRK.01	Wykonywanie usług fryzjerskich	11	11	11	10	90	11	11	100	11	10	90	81		
TECHNIKUM NR 4	BUD.11	Wykonywanie robót montażowych, okładzinowych i wykończeniowych	24	24	24	23	95	24	22	91	24	21	87	77		
BRANŻOWA SZKOŁA I STOPNIA NR 4 Z ODDZIAŁAMI INTEGRACYJNYMI	BUD.11	Wykonywanie robót montażowych, okładzinowych i wykończeniowych	14	14	14	12	85	14	13	92	14	12	85	77		
BRANŻOWA SZKOŁA I STOPNIA NR 4 Z ODDZIAŁAMI INTEGRACYJNYMI	HGT.02	Przygotowanie i wydawanie dań	16	16	16	14	87	16	15	93	16	14	87	91		
TECHNIKUM NR 4	INF.02	Administracja i eksploatacja systemów komputerowych, urządzeń peryferyjnych i lokalnych sieci komputerowych	14	14	14	11	78	14	13	92	14	11	78	78		
TECHNIKUM NR 4	BUD.18	Wykonywanie pomiarów sytuacyjnych, wysokościowych i realizacyjnych oraz opracowywanie wyników tych pomiarów	19	19	19	17	89	19	17	89	19	16	84	88		

CENTRUM KSZTAŁCENIA USTAWICZNEGO	AU.21	Wykonywanie zabiegów fryzjerskich	1	1	1	1	100	1	1	100	1	1	100	100
CENTRUM KSZTAŁCENIA USTAWICZNEGO	ROL.10	Organizacja i nadzorowanie produkcji rolniczej	23	23	22	21	95	22	15	68	22	14	63	78
CENTRUM KSZTAŁCENIA USTAWICZNEGO	INF.02	Administrowanie i eksploatacja systemów komputerowych, urządzeń peryferyjnych i lokalnych sieci komputerowych	1	1	0	0	0	0	0	0	0	0	0	78
CENTRUM KSZTAŁCENIA USTAWICZNEGO	INF.03	Tworzenie i administrowanie stronami i aplikacjami internetowymi oraz bazami danych	5	5	3	3	100	3	2	66	3	2	66	50
SZKOŁA POLICEALNA NR 1	OGR.01	Wykonywanie kompozycji florystycznych	10	10	8	6	75	8	8	100	8	6	75	94
SZKOŁA POLICEALNA NR 1	FRK.04	Wykonywanie zabiegów kosmetycznych	13	13	8	8	100	8	6	75	8	6	75	77
SZKOŁA POLICEALNA NR 1	EKA.01	Obsługa klienta w jednostkach administracji	10	10	9	7	77	9	5	55	9	5	55	65
NIEPUBLICZNA SZKOŁA POLICEALNA TEB EDUKACJA	MED.01	Asystowanie lekarzowi dentyście i utrzymanie gabinetu w gotowości do pracy	12	12	11	11	100	11	11	100	11	11	100	89
POLICEALNA SZKOŁA "KURSOR"	BPO.01	Zarządzanie bezpieczeństwem w środowisku pracy	8	8	3	3	100	4	3	75	3	2	66	40
NIEPUBLICZNA SZKOŁA POLICEALNA "LIDER"	OGR.01	Wykonywanie kompozycji florystycznych	23	23	12	12	100	12	12	100	12	12	100	94
TECHNIKUM "LIDER"	HGT.12	Organizacja żywienia i usług gastronomicznych	8	8	7	4	57	7	2	28	7	2	28	63
SZKOŁA POLICEALNA - MEDYCZNE STUDIUM ZAWODOWE	MED.10	Świadczenie usług w zakresie masażu	7	7	7	7	100	7	7	100	7	7	100	92
NIEPUBLICZNA SZKOŁA POLICEALNA TEB EDUKACJA	MED.10	Świadczenie usług w zakresie masażu	13	13	13	13	100	13	13	100	13	13	100	92
POLICEALNA SZKOŁA CENTRUM SZKÓŁ AKADEMICKICH "STUDENT"	MED.14	Świadczenie usług medyczno-pielęgnacyjnych i opiekuńczych osobie chorej i niesamodzielnej	11	11	11	11	100	11	11	100	11	11	100	94
POLICEALNA SZKOŁA "KURSOR"	OGR.01	Wykonywanie kompozycji florystycznych	16	16	11	11	100	11	11	100	11	11	100	94
NIEPUBLICZNA MEDYCZNA SZKOŁA POLICEALNA "LIDER"	MED.14	Świadczenie usług medyczno-pielęgnacyjnych i opiekuńczych osobie chorej i niesamodzielnej	51	51	40	40	100	36	32	88	35	31	88	94
POLICEALNA SZKOŁA "KURSOR"	EKA.07	Prowadzenie rachunkowości	18	18	15	15	100	15	15	100	15	15	100	93
NIEPUBLICZNA SZKOŁA POLICEALNA "LIDER"	OGR.02	Zakładanie i prowadzenie upraw ogrodniczych	55	55	53	53	100	53	53	100	53	53	100	88
POLICEALNA SZKOŁA "KURSOR"	EKA.05	Prowadzenie spraw kadrowo-płacowych i gospodarki finansowej jednostek organizacyjnych	24	24	23	23	100	23	23	100	23	23	100	83
SZKOŁA POLICEALNA - MEDYCZNE STUDIUM ZAWODOWE	MED.13	Świadczenie usług w zakresie terapii zajęciowej	16	16	16	16	100	16	16	100	16	16	100	97
POLICEALNA SZKOŁA CENTRUM SZKÓŁ AKADEMICKICH "STUDENT"	MED.13	Świadczenie usług w zakresie terapii zajęciowej	8	8	8	8	100	8	7	87	8	7	87	97
POLICEALNA SZKOŁA CENTRUM SZKÓŁ AKADEMICKICH "STUDENT"	MED.12	Wykonywanie dekontaminacji sprzętu i wyrobów medycznych	14	14	13	13	100	13	13	100	13	13	100	88
SZKOŁA POLICEALNA - MEDYCZNE STUDIUM ZAWODOWE	FRK.04	Wykonywanie zabiegów kosmetycznych	19	19	19	19	100	19	15	78	19	15	78	77
POLICEALNA SZKOŁA "KURSOR"	FRK.04	Wykonywanie zabiegów kosmetycznych	6	6	5	5	100	5	5	100	5	5	100	77
NIEPUBLICZNA SZKOŁA POLICEALNA TEB EDUKACJA	MED.12	Wykonywanie dekontaminacji sprzętu i wyrobów medycznych	18	18	16	16	100	16	16	100	16	16	100	88
SZKOŁA POLICEALNA - MEDYCZNE STUDIUM ZAWODOWE	MED.12	Wykonywanie dekontaminacji sprzętu i wyrobów medycznych	30	30	30	27	90	30	30	100	30	27	90	88
TECHNIKUM "LIDER"	HGT.02	Przygotowanie i wydawanie dań	4	4	4	3	75	4	4	100	4	3	75	91
POLICEALNA SZKOŁA "KURSOR"	BPO.02	Ochrona osób i mienia	12	12	11	10	90	11	11	100	11	10	90	68
POLICEALNA SZKOŁA CENTRUM SZKÓŁ AKADEMICKICH "STUDENT"	MED.02	Wykonywanie świadczeń stomatologicznych z zakresu profilaktyki i promocji zdrowia jamy ustnej oraz współuczestniczenie w procesie leczenia	11	11	11	11	100	11	11	100	11	11	100	94
TECHNIKUM "LIDER"	HGT.06	Realizacja usług w recepcji	2	2	1	0	0	1	0	0	1	0	0	93
TECHNIKUM ZDZ	HGT.03	Obsługa gości w obiekcie świadczącym usługi hotelarskie	3	3	2	2	100	2	1	50	2	1	50	79
TECHNIKUM ZDZ	INF.02	Administrowanie i eksploatacja systemów komputerowych, urządzeń peryferyjnych i lokalnych sieci komputerowych	25	25	24	11	45	24	14	58	24	8	33	78
TECHNIKUM ZDZ	HGT.02	Przygotowanie i wydawanie dań	9	9	9	8	88	9	9	100	9	8	88	91
BRANŻOWA SZKOŁA RZEMIOSŁ RÓŻNYCH I STOPNIA	FRK.01	Wykonywanie usług fryzjerskich	2	2	1	0	0	1	1	100	1	0	0	81
BRANŻOWA SZKOŁA RZEMIOSŁ RÓŻNYCH I STOPNIA	BUD.11	Wykonywanie robót montażowych, okładkowych i wykończeniowych	1	1	1	1	100	1	1	100	1	1	100	77
BRANŻOWA SZKOŁA RZEMIOSŁ RÓŻNYCH I STOPNIA	HGT.02	Przygotowanie i wydawanie dań	7	7	7	4	57	7	7	100	7	4	57	91
BRANŻOWA SZKOŁA RZEMIOSŁ RÓŻNYCH I STOPNIA	MOT.05	Obsługa, diagnozowanie oraz naprawa pojazdów samochodowych	5	5	5	4	80	5	5	100	5	4	80	83
BRANŻOWA SZKOŁA RZEMIOSŁ RÓŻNYCH I STOPNIA	SPC.01	Produkcja wyrobów cukierniczych	2	2	2	2	100	2	2	100	2	2	100	92
TECHNIKUM NR 5	ROL.02	Eksploatacja pojazdów, maszyn, urządzeń i narzędzi stosowanych w rolnictwie	17	17	17	15	88	17	17	100	17	15	88	90
TECHNIKUM NR 5	ROL.04	Prowadzenie produkcji rolniczej	12	12	12	10	83	12	12	100	12	10	83	90
TECHNIKUM NR 5	OGR.03	Projektowanie, urządzenie i pielęgnacja roślinnych obiektów architektury krajobrazu	15	15	15	14	93	15	10	66	15	10	66	63
TECHNIKUM NR 5	ROL.11	Prowadzenie chowu i inseminacji zwierząt	15	15	15	15	100	15	7	46	15	7	46	47
TECHNIKUM NR 5	HGT.02	Przygotowanie i wydawanie dań	10	10	10	10	100	10	10	100	10	10	100	91
BRANŻOWA SZKOŁA I STOPNIA NR 2	MOT.02	Obsługa, diagnozowanie oraz naprawa mechatronicznych systemów pojazdów samochodowych	11	11	11	8	72	11	11	100	11	8	72	83
BRANŻOWA SZKOŁA I STOPNIA NR 2	MOT.05	Obsługa, diagnozowanie oraz naprawa pojazdów samochodowych	17	17	17	13	76	16	14	87	16	12	75	83
TECHNIKUM NR 2	MOT.02	Obsługa, diagnozowanie oraz naprawa mechatronicznych systemów pojazdów samochodowych	14	14	14	12	85	14	14	100	14	12	85	83
TECHNIKUM NR 2	MEC.03	Montaż i obsługa maszyn i urządzeń	8	8	8	6	75	8	8	100	8	6	75	87
TECHNIKUM NR 2	HGT.02	Przygotowanie i wydawanie dań	6	6	6	6	100	6	6	100	6	6	100	91
TECHNIKUM NR 2	MOT.05	Obsługa, diagnozowanie oraz naprawa pojazdów samochodowych	14	14	14	14	100	14	14	100	14	14	100	83
TECHNIKUM NR 2	ELM.03	Montaż, uruchamianie i konserwacja urządzeń i systemów mechatronicznych	12	12	12	10	83	12	12	100	12	10	83	93
BRANŻOWA SZKOŁA I STOPNIA NR 1 SPECJALNA	HGT.04	Wykonywanie prac pomocniczych w obiektach świadczących usługi gastronomiczne	5	5	5	5	100	5	5	100	5	5	100	76

TECHNIKUM NR 1	SPLD.04	Organizacja transportu	33	33	33	33	100	33	31	93	33	31	93	93
TECHNIKUM NR 1	SPLD.01	Obsługa magazynów	27	27	27	25	92	27	20	74	27	20	74	72
TECHNIKUM NR 1	HGT.03	Obsługa gości w obiekcie świadczącym usługi hotelarskie	13	13	13	13	100	13	11	84	13	11	84	79
TECHNIKUM NR 1	INF.04	Projektowanie, programowanie i testowanie aplikacji	16	16	16	10	62	16	2	12	16	2	12	66
TECHNIKUM NR 1	PGF.05	Drukowanie cyfrowe i obróbka druków	29	29	29	28	96	29	29	100	29	28	96	98
TECHNIKUM NR 1	FRK.03	Projektowanie i wykonywanie fryzur	20	20	20	20	100	20	18	90	20	18	90	75
TECHNIKUM NR 1	FRK.01	Wykonywanie usług fryzjerskich	8	8	8	8	100	8	8	100	8	8	100	81
TECHNIKUM NR 1	PGF.04	Przygotowywanie oraz wykonywanie prac graficznych i publikacji cyfrowych	35	35	35	34	97	35	34	97	35	33	94	93
TECHNIKUM NR 1	AUD.05	Realizacja projektów graficznych i multimedialnych	18	18	18	15	83	18	4	22	18	4	22	26
TECHNIKUM NR 1	INF.02	Administracja i eksploatacja systemów komputerowych, urządzeń peryferyjnych i lokalnych sieci komputerowych	13	13	13	12	92	13	13	100	13	12	92	78
TECHNIKUM NR 1	EKA.05	Prowadzenie spraw kadrowo-płacowych i gospodarki finansowej jednostek organizacyjnych	28	28	28	27	96	28	26	92	28	26	92	83
TECHNIKUM NR 1	EKA.04	Prowadzenie dokumentacji w jednostce organizacyjnej	34	34	34	34	100	34	33	97	34	33	97	90
TECHNIKUM NR 1	INF.03	Tworzenie i administrowanie stronami i aplikacjami internetowymi oraz bazami danych	35	35	34	24	70	34	11	32	34	11	32	50
TECHNIKUM NR 1	HGT.06	Realizacja usług w recepcji	17	17	17	17	100	17	17	100	17	17	100	93
TECHNIKUM NR 1	AUD.02	Rejestracja, obróbka i publikacja obrazu	29	29	29	23	79	29	28	96	29	23	79	66

Dane OKE Kraków

III Nadzór pedagogiczny sprawowany przez kuratora oświaty w Lublinie: Kontrole doraźne

- Szkoła Podstawowa Nr 2 im. Henryka Sienkiewicza w Zamościu

Kontroli dokonano -20.09.2023 r.

Z wniosku – Lubelskiego Kuratora Oświaty

Temat: zapewnienie bezpieczeństwa w szkole uczniom (...) w związku ze zdarzeniem, jakie miało miejsce w szkole (...).

Zalecenia:

1. Zaleca się, w przypadku zaistnienia wypadku, każdorazowo, niezwłoczne zapewnienie poszkodowanemu opieki zgodnie z § 40 Rozporządzenia Ministra Edukacji Narodowej i Sportu z dnia 31 grudnia 2002 roku w sprawie bezpieczeństwa i higieny w publicznych i niepublicznych szkołach i placówkach (Dz.U. z 2020 r., poz. 1604).
2. Zaleca się, w przypadku zaistnienia wypadku, każdorazowo, niezwłoczne zawiadomienie o każdym wypadku zgodnie z § 41 ust.1 Rozporządzenia Ministra Edukacji Narodowej i Sportu z dnia 31 grudnia 2002 roku w sprawie bezpieczeństwa i higieny w publicznych i niepublicznych szkołach i placówkach (Dz.U. z 2020 r., poz. 1604).
3. Zaleca się, w przypadku zaistnienia wypadku, każdorazowo, przeprowadzenie postępowania powypadkowego oraz sporządzenie dokumentacji powypadkowej zgodnie z § 43 Rozporządzenia Ministra Edukacji Narodowej i Sportu z dnia 31 grudnia 2002 roku w sprawie bezpieczeństwa i higieny w publicznych i niepublicznych szkołach i placówkach (Dz.U. z 2020 r., poz. 1604).
4. Zaleca się, aby dokumentacja uczniów dotycząca kwestii związanych z realizowaną przez szkołę funkcją dydaktyczną, opiekuńczą i wychowawczą uwzględniała stanowiska (podpisy) obojga rodziców lub opiekunów prawnych, jeśli władza rodzicielska przysługuje obojgu z nich – na podstawie art. 97 Kodeksu rodzinnego i opiekuńczego (Dz.U. z 2020 r., poz.1359 z późn. zm.) w zw. z art. 4 pkt 19 ustawy z dnia 14 grudnia 2016 r. Prawo oświatowe (Dz.U. z 2023 r., poz.900 z późn. zm.).
5. Zaleca się, na podstawie art.68 ust.1 pkt 6 ustawy z dnia 14 grudnia 2016 r. Prawo oświatowe (Dz.U. z 2023 r., poz.900 z późn. zm.), w powiązaniu z §2 i §13

Rozporządzenia Ministra Edukacji Narodowej i Sportu z dnia 31 grudnia 2002 roku w sprawie bezpieczeństwa i higieny w publicznych i niepublicznych szkołach i placówkach (Dz.U. z 2020 r., poz. 1604), zapewnić bezpieczne warunki pobytu uczniów w szkole.

6. Zaleca się, na podstawie art.98 ust.1 pkt 7 ustawy z dnia 14 grudnia 2016 r. Prawo oświatowe (Dz.U. z 2023 r., poz.900 z późn. zm.), przestrzegać zakresu zadań nauczycieli oraz innych pracowników szkoły, w tym także zadań związanych z zapewnieniem bezpieczeństwa uczniom w czasie zajęć organizowanych przez szkołę, a także sposobu i formy wykonywania tych zadań dostosowanych do wieku i potrzeb oraz warunków środowiskowych szkoły.
7. Zaleca się, na podstawie art.68 ust.1 pkt 2 i 6 ustawy z dnia 14 grudnia 2016 r. Prawo oświatowe (Dz.U. z 2023 r., poz.900 z późn. zm.), w powiązaniu z §22 ust.1 pkt 2 rozporządzenia Ministra Edukacji Narodowej z dnia 25 sierpnia 2017 r. w sprawie nadzoru pedagogicznego (Dz.U. z 2020 r., poz. 1551 z późn. zm.) wzmocnić nadzór pedagogiczny nad pracą nauczycieli, w zakresie zapewnienia przez nich bezpieczeństwa uczniom w trakcie zajęć organizowanych przez szkołę, w tym w szczególności w czasie trwania zajęć.

- **Szkoła Podstawowa Nr 10 z Oddziałami Integracyjnymi im. Waleriana Łukasińskiego w Zamościu**

Kontroli dokonano -28.11.2023 r.

Z wniosku – Lubelskiego Kuratora Oświaty

Temat: Zapewnienie bezpieczeństwa w szkole uczennicy (...) w związku ze zdarzeniem , jakie miało miejsce na terenie szkoły w dniach (...) w kontekście badanej skargi.

Nie wydano zaleceń.

- **Szkoła Podstawowa Nr 2 im. Henryka Sienkiewicza w Zamościu**

Kontroli dokonano -7.12.2023 r.

Z wniosku – Lubelskiego Kuratora Oświaty

Temat: realizacja zaleceń wydanych w wyniku kontroli doraźnej (Dz.5533.74.2023.MG) przeprowadzonej w dniu 20 września 2023 r. w Szkole Podstawowej Nr 2 im. Henryka Sienkiewicza w Zamościu.

Nie wydano zaleceń.

- **Szkoła Podstawowa Nr 10 z Oddziałami Integracyjnymi im. Waleriana Łukasińskiego w Zamościu**

Kontroli dokonano -18.01.2024 r.

Z wniosku – Lubelskiego Kuratora Oświaty

Temat: organizacja kształcenia specjalnego (...) ucznia (...) Szkoły Podstawowej Nr 10 z Oddziałami Integracyjnymi im. Waleriana Łukasińskiego w Zamościu, w kontekście badanej skargi.

Zalecenia:

1. Zaleca się organizowanie przez szkołę zajęć specjalistycznych tj. zajęć rozwijających kompetencję emocjonalno- społeczne, zgodnie z §5 pkt 3 rozporządzenia z dnia 9 sierpnia 2017 r. w sprawie warunków organizowania kształcenia, wychowania i opieki dla dzieci i młodzieży niepełnosprawnych, niedostosowanych społecznie i zagrożonych niedostosowaniem społecznym (Dz.U. z 2020 r., poz.1309), o których mowa w §6 ust.2 pkt 5 rozporządzenia Ministra Edukacji Narodowej z dnia 9 sierpnia 2017 r. w sprawie zasad organizacji i udzielania pomocy psychologiczno – pedagogicznej w publicznych przedszkolach, szkołach i placówkach (Dz.U. z 2023, poz.1798).


Z-ca Dyrektora Wydziału
Jerzy Michalecki